

# **Restaurierung zeigt: 1300 Jahre alte Grabfunde in Bergkamen sind einzigartig**

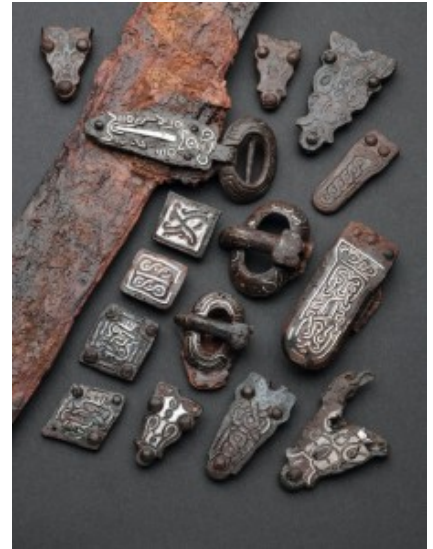
Auf den ersten Blick war es nur ein Haufen verrostetes Metall. Was sich unter den Werkzeugen der Restauratoren des Landschaftsverbandes Westfalen-Lippe (LWL) als kleine Sensation entpuppt hat, war bei seiner Entdeckung optisch kaum vom Boden zu unterscheiden, in dem es lag. Inzwischen haben die Wissenschaftler herausgefunden: Diese Grabbeigaben sind einmalig, in Bergkamen lag ein 1.300 Jahre alter Schatz verborgen.



bergung des Fundes auf der heutige Fläche des Logistikparks A2 im  
2011 in Bergkamen.

(LWL)

„Als wir 2011 bei der Erschließung des Gewerbegebietes an der A2 diesen Fund machten, wussten wir nicht, was wir in Händen halten“, so Prof. Dr. Michael Baales von der LWL-Außenstelle Olpe . Unter fast einem halben Meter Erde verbargen sich drei Gräber aus dem frühen Mittelalter. Die meisten Funde enthielt das „Grab des „Kriegers“. Im Rumpf- und Kopfbereich wurden dem Toten neben der Spatha, einem langen zweischneidigen Schwert, und dem Sax – einem scharfen Kurzsword – auch drei Schilde, eine Lanze und ein Pfeilbündel mit ins Ost-West-orientierte Grab gegeben.



Die Beschläge und Schnallen des Leib- und Spathagurtes des „Kriegers von Bergkamen“.  
(Foto: LWL/Brentführer)

Der Mann, der hier in einem 2,4 Meter langen und 1,5 Meter breiten Kammergrab vor gut 1.300 Jahren beigesetzt wurde, war nicht einfach nur ein Krieger mit wertvoller Waffenausrüstung. Die Untersuchungen belegen: Dieser „Bergkamener“ war ein ganz besonderer Mensch und spielte eine wichtige gesellschaftliche Rolle.

## Mehrere Ausstellungen geplant

Das Bergkamener Stadtmuseum ist an einer Ausstellung interessiert. Es gab bereits eine Besichtigung der Funde in der Restaurierungswerkstatt der LWL-Archäologie für Westfalen, um die Weichen dafür zu stellen. Auch im Rahmen der Landesausstellung, die im Jahr 2015 die besonderen archäologischen Höhepunkte aus NRW im LWL-Museum für Archäologie in Herne präsentieren wird, soll der Bergkamener Fund eine der Hauptrollen spielen.



Teile des Schwertes bei der Restaurierung durch Dunja Ankner-Dörr in der Restaurierungswerkstatt der LWL-Archäologie für Westfalen. Foto: (LWL/Burgemeister)

„Dieses Ensemble ist in seiner Zusammensetzung und Qualität herausragend und einzigartig“, schildert LWL-Archäologin Dr. Eva Cichy, die sich mit der Auswertung der Funde befasst. „Viele Besonderheiten sind erst deutlich geworden, nachdem unsere Restauratoren die Funde bearbeitet hatten“, betont sie. Unter den Händen und hochspezialisierten Werkzeugen der Restauratorin Dunja Ankner-Dörr traten Schritt für Schritt Verzierungen insbesondere der Schwertgurtbeschläge hervor, die ihresgleichen suchen. „Die Art und Ausführung machen diesen Fund noch wertvoller für die Wissenschaft“, so Cichy.

## **Krieger aus Bergkamen hatte einen hohen gesellschaftlichen Rang**

Aus Silber und Buntmetall sind die feinen Verzierungen der Gürtelgarnitur des Schwertes. Vielfarbig zeigen sie abstrahierte Tiere und geometrische Ornamente. Diese Verzierungen sind vor allem aus dem Süden Deutschlands bekannt. Ähnlich gut erhaltene Garnituren sind nur aus Gräbern unter dem Dom in Xanten und aus einem Soester Grab geläufig – nicht aber in dieser Vollständigkeit und Qualität.

Im Rahmen eines Forschungsprojektes der Altertumskommission für Westfalen, die in Kooperation mit der LWL-Archäologie für Westfalen alle frühmittelalterlichen Schwerter Westfalens untersucht hat, entdeckten die Experten noch mehr: Im 3-D-Computertomographen zeigte sich, dass die Spatha aus dem 7. Jahrhundert einen vierteiligen Aufbau aus zwei Schneiden und acht Kompositstäben hat. Es gibt nur wenige ähnliche Schwerter, seine Herstellung war also sehr aufwändig.

## Grabbeigaben der Frau bleiben in Bergkamen



Auch die Schildbuckel wurden sorgsam und aufwändig in der Restaurierungswerkstatt bearbeitet.

(Foto: LWL/Burgemeister)

Auch die ehemals auf der Klinge sichtbaren Schweißmuster belegen, dass hier filigrane und sorgfältige Handwerkskunst angewandt wurde. Das Fell, das als Futter in der Schwertscheide verwendet wurde, konnte als Ziegenfell identifiziert werden. „Diese Waffe zeigt, dass der Tote einen hohen gesellschaftlichen Status hatte“, betont Ulrich Lehmann., der schon viele Schwerter erforscht hat.

Mittelfristig soll „der Krieger von Bergkamen“ im LWL-Museum für Archäologie in Herne, dem zentralen Museum für Westfalen,

gezeigt werden. Dagegen sollen die Funde aus einem weiteren Grab, das ebenfalls in Bergkamen unweit des „Kriegers“ entdeckt wurde, ständig in Bergkamen zu sehen sein. Filigrane Glasperlen, eine weitere Gürtelgarnitur und Keramikgefäße verweisen auf eine Frauenbestattung. (LWL)