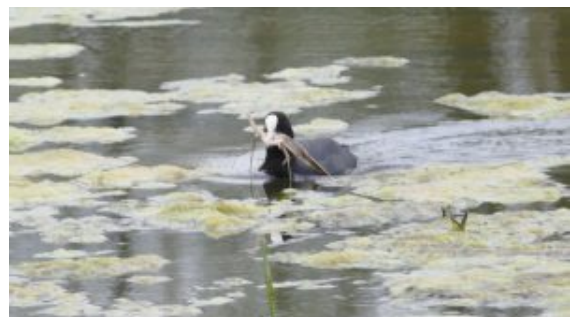


# Mein lieber Schwan: Riesennest auf dem Schwanenweiher



Schwanennest an der Erich-Ollenhauer-Straße

Der Schwanenweiher macht seinem Namen wieder alle Ehre. Vor einigen Wochen hat sich auf dem Gewässer an der Erich-Ollenhauer-Straße, das durch eine Bergsenkung entstanden ist, ein Paar dieser großen weißen Vögel niedergelassen. Die beiden Schwäne haben für sich und ihren künftigen Nachwuchs ein Nest gebaut.



Auch Blesshühner bauen am

Schwanenweiher ihr Nest. Es ist aber nur sehr schwer zu entdecken.

Schön für Spaziergänger am Osterwochenende war, dass sie das riesige Nest aus nächster Nähe beobachten können. Zwei Bitten haben wird: Die Schwäne nicht stören und auch nicht versuchen, sie zu füttern.

Offensichtlich gibt es einen wesentlichen Grund, dass die Schwäne wieder zurückgekommen sind. Kanadagänse, die sie in früheren Jahren vertrieben haben, sucht man am Schwanenweiher zurzeit vergeblich. Allenfalls Nilgänse suchen auf den Acker gegenüber dem Schwanenweiher nach Futter.

Ungewöhnlich ist auch, dass die Schwäne ihr Nest so nah an der Erich-Ollenhauer-Straße gebaut haben. Ein möglicher Grund könnte sein, dass dort vor dem Hintergrund der Coronakrise wesentlich weniger Autos fahren und auch weniger Fußgänger unterwegs sind.



Schwanenweiher an der Erich-Ollenhauer-Straße.