

# Offenes Kinderangebot des Balu in den Osterferien – „Clown Püppi“ kommt

Das Kinder- und Jugendhaus Balu bietet in der ersten Woche der kommenden Osterferien ein offenes Angebot für Kinder zwischen sieben und 13 Jahren an. Das Balu ist in der Zeit vom 21. bis 24. März täglich von 7.00 – 16.00 Uhr geöffnet, praktisch also eine „Kinderzeit-XXL“.

Den Besuchern steht das gesamte Angebot des Kinder- und Jugendhauses zur Verfügung. Ob Kicker oder Tischtennis für die sportlich Aktiven, Bastelangebote für die kreativen Köpfe oder gemeinsames Spielen – hier ist für jeden was dabei.

Die Teilnahme ist kostenlos, eine Anmeldung ist nicht erforderlich. Die genauen Zeiten der Programmpunkte legen die Kinder im Laufe der Woche gemeinsam mit den Mitarbeitern des Balus fest. Die Kinder haben die Möglichkeit, sich an der „Schokoria“ mit kleinen Snacks und Getränken zu versorgen.

Zum Abschluss der Ferienwoche tritt am Donnerstag, 24. März, „Clown Püppi“ im Balu auf. „Clown Püppi“ steht schon seit über 25 Jahren auf der Bühne und begeistert seine jungen und alten Zuschauer immer wieder aufs Neue. Der Auftritt beginnt um 15.00 Uhr und dauert etwa eine Stunde. Der Eintritt beträgt 2 €.

In der zweiten Ferienwoche vom 29. März bis 1. April hat das Balu dann ganz regulär von 14.00 – 21.00 Uhr geöffnet, um auch für ältere Kinder und Jugendliche ein Angebot in den Ferien zu gewährleisten.

Weitere Informationen gibt es im Kinder- und Jugendhaus Balu (Grüner Weg 4) unter 02307/60235.

---

# **Lebensmittelkontrolle vor Ort – Über 3500 Betriebe geprüft**

Lebensmittelkontrollen sind angewandter Verbraucherschutz. Um Menschen vor Gesundheitsgefahren und vor Täuschung zu schützen, führten die Lebensmittelkontrolleure und Tierärzte des Kreises 2015 insgesamt 3.571 Kontrollen (2014: 3.728) durch und zogen 2.133 Proben (2014: 2.174).

So sorgten die Mitarbeiter des Kreises Unna dafür, dass öffentlich und europaweit vor einem Gläserset und einer Kinderregenjacke gewarnt wurde: Die Gläser hatten einen mit Chrom und Cadmium belasteten Trinkrand, die Kinderregenjacke wiesen einen bedenklichen Dimethoxybenzidengehalt auf. Beide Artikel wurden zurückgerufen. „Wir konnten eine akute Gesundheitsgefahr für den Verbraucher nicht ausschließen“, erklärt Dr. Anja Dirksen, die die Lebensmittelüberwachung des Kreises leitet. Eine europäische Schnellwarnmeldung erging auf Initiative des Kreises auch zu Spielzeughandschellen für Kinder. „Hier war der Nickel-Gehalt unzulässig“, berichtet Dr. Dirksen.

## Fachbereich Gesundheit und Verbraucherschutz | Übersicht der Betriebskontrollen 2015

Kommune	Betriebe	Kontrollen	Beanstandungen	Bußgelder
Bergkamen	384	407	29	
Bönen	174	91	16	1
Fröndenberg	271	125	23	4
Holzwickede	186	150	5	2
Kamen	377	301	54	
Lünen	692	726	111	7
Schwerte	424	304	58	1
Selm	257	196	4	1
Unna	587	515	39	1
Werne	345	278	19	2
nicht ortsfeste Betriebe (kreisweit)	1.177	478		
<b>Summe</b>	<b>4.874</b>	<b>3.571</b>	<b>358</b>	<b>19</b>

Grundsätzlich tragen diejenigen, die Lebensmittel, Kosmetik und sonstige Bedarfsgegenstände wie beispielsweise Kleidung, Spielwaren oder Scherzartikel herstellen, weiterverarbeiten oder verkaufen, die Verantwortung für die Sicherheit ihrer Produkte. Dr. Dirksen unterstreicht: „Sie müssen also dafür sorgen, dass ihre Waren den rechtlichen Vorschriften entsprechen.“

Zwei Tierärzte, acht Lebensmittelkontrolleure und eine Kontrollassistentin der Kreisverwaltung überprüfen regelmäßig, ob die Betriebsinhaber ihrer Sorgfaltspflicht wirklich nachkommen. Insgesamt überprüften sie im letzten Jahr 4.874 Betriebe (2014: 4.646) in den zehn Städten und Gemeinden im Kreisgebiet. Sie führten dabei unangemeldete Kontrollen und Probenahmen durch – von der Produktion bis zur Ladentheke. Wie oft sie die Betriebe überprüfen, richtet sich nach dem Ergebnis einer Risikobewertung, die aufgrund der jeweiligen Betriebsart und der bisher festgestellten betrieblichen Hygiene erfolgt.

Bei den Kontrollen werden z.B. die Hygiene, der sachkundige

Umgang mit Lebensmitteln, deren Zusammensetzung und Kennzeichnung, ebenso wie die Eigenkontrollen und deren Dokumentation überprüft. „Werden Mängel festgestellt, treffen die Mitarbeiter des Kreises vor Ort die notwendigen Maßnahmen“, erläutert Dr. Anja Dirksen.

Diese variieren von der Belehrung über Anordnungen zur Abstellung baulicher oder hygienischer Mängel, die Anordnung von Personalschulungen, das Verbot des Inverkehrbringens von Lebensmitteln bis hin zur vorübergehenden Schließung oder dem Entzug einer Zulassung. Schwere Mängel oder wiederholte Mängel können mit Bußgeldern geahndet werden oder zur Strafanzeige gebracht werden.

**Fachbereich Gesundheit und Verbraucherschutz | Übersicht der gezogenen Proben 2015**

Kommune	Summe der Proben	davon geahndet		Abgabe an andere Behörden	Proben nach Verbraucher-Hinweisen
		Bußgeld	Strafverfahren		
Bergkamen	286			8	2
Bönen	112	1		2	
Fröndenberg	107			4	
Holzwickede	109	1		2	3
Kamen	338	1		10	1
Lünen	471	1		22	2
Schwerte	259			6	2
Selm	68	1		2	
Unna	306			10	3
Werne	77			4	
<b>Gesamt</b>	<b>2.133</b>	<b>5</b>		<b>70</b>	<b>13</b>

Nach den mehr als 3.500 Betriebskontrollen gab es 358 Beanstandungen (2014: 271). Außerdem wurden 19 Bußgelder verhängt, das sind vier mehr als im Vorjahr. Von den 2.133 Probeentnahmen waren 13 durch Verbraucherinformationen ausgelöst worden. Insgesamt zeichnet sich auch hier ein zufriedenstellendes Bild, denn nur in fünf Fällen musste ein

Bußgeld verhängt werden. 70 Mal wurde das Probenergebnis an eine andere Behörde weitergeleitet. Das ist z.B. dann der Fall, wenn das beprobte Unternehmen seinen Sitz außerhalb des Kreises hat.

Großen Beratungsbedarf stellten die Lebensmittelkontrolleure fest, wenn es um die Umsetzung der neuen Lebensmittelkennzeichnungspflicht geht. Unter anderem muss seit Dezember 2014 deutlich auf bestimmte allergieauslösende Inhaltsstoffe hingewiesen werden. „Wir haben viele Gespräche mit den Gewerbetreibenden geführt, damit sie ganz genau wissen, was zu tun ist“, sagt Dr. Anja Dirksen.

„Die vergleichsweise kleine Zahl an Beanstandungen zeigt, dass wir mit unserem Konzept der frühzeitigen Beratung und Begleitung und regelmäßigen Kontrolle richtig liegen und eingreifen, bevor es zu größeren Problemen kommt“, sagt Sachgebietsleiterin Dr. Anja Dirksen.

---

## **Kreispolizei unterstützt Kollegen in Köln bei der Fahndung nach Tatverdächtigen aus der Silvesternacht**

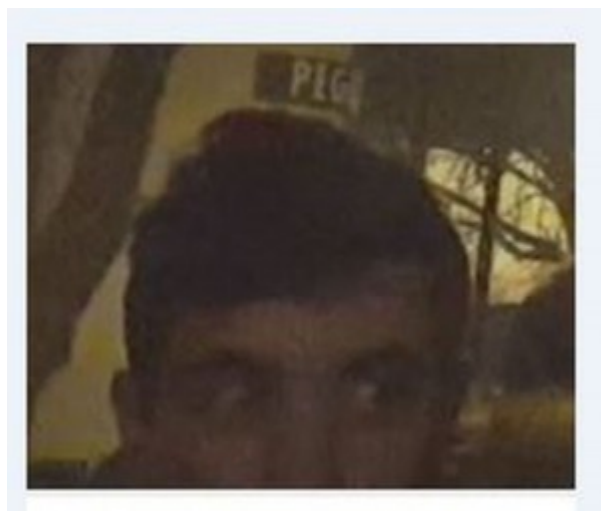
Die Kreispolizei Unna unterstützt die Fahndung der Polizei Köln nach Tatverdächtigen aus der Silvesternacht. Konkret bittet sie die Bevölkerung um Unterstützung einer Foto-Fahndung nach fünf Männern.

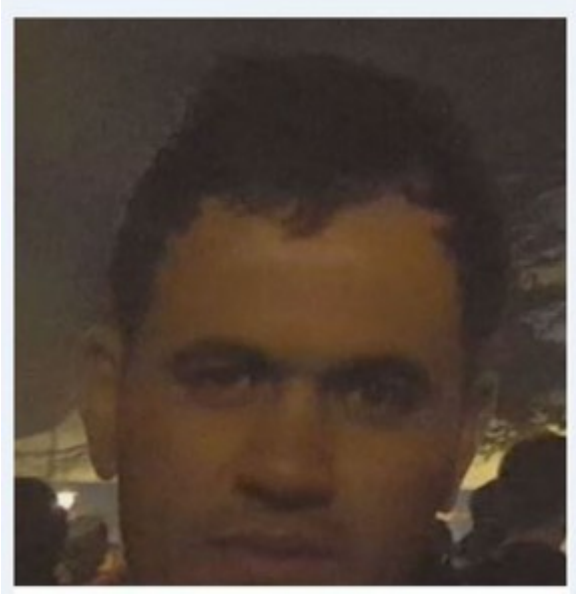


Die Polizei Köln sucht mit Fotos nach mehreren Tätern, die im Verdacht stehen, Frauen und Jugendliche in der Silvesternacht sexuell belästigt beziehungsweise beleidigt zu haben. Nach bisherigen Ermittlungen umzingelten die Abgebildeten in einem Fall ihre Opfer und belästigten diese sexuell. Weiterhin versuchten sie, die Opfer zu bestehlen. Trotz der beängstigenden Situation schafften es mehrere Zeugen und Geschädigte, Fotos von den Beschuldigten zu fertigen.

Die Kölner Polizei sucht dringend Zeugen: Wer kennt die Gesuchten und weiß, wo sie sich aufhalten?

Hinweise nimmt die EG Neujahr unter der Telefonnummer 0221/229-0 oder per E-Mail an [poststelle.koeln@polizei.nrw.de](mailto:poststelle.koeln@polizei.nrw.de) entgegen.





---

## **Sattelschlepper kollidiert mit einem Bus: Auffahrt zur A1 gesperrt**

Am Dienstagmorgen fuhr gegen 5 Uhr ein 47-jähriger Sattelzugführer aus Niedersachsen auf der Straße Zollpost und beabsichtigte geradeaus auf die A 1 in Richtung Köln aufzufahren. Aus noch nicht bekannter Ursache stieß er im Kreuzungsbereich mit einem 25-jährigen Busfahrer aus Kamen zusammen, der auf der Unnaer Straße in Richtung Unna fuhr. Der Busfahrer wurde bei dem Unfall leicht verletzt und daher zur Behandlung in ein Krankenhaus gebracht.



Nach dem Zusammenstoß mit dem Sattelschlepper konnte der Bus nur noch abgeschleppt werden. Der Fahrer verletzte sich glücklicherweise nur leicht. Foto: Ulrich Bonke

Auslaufende Betriebsflüssigkeiten wurden von der Feuerwehr aufgenommen. Während der Unfallaufnahme versuchte ein Sattelzug aus Winsen über einen Grünstreifen an der Unfallstelle vorbeizufahren und fuhr sich dabei fest. Die Auffahrt der A1 in Richtung Köln konnte bis zur Bergung des Zuges nicht mehr benutzt werden und es kam zu einem erheblichen Rückstau. Es entstand ein Sachschaden von etwa 5 300 Euro.

---

# **B236: Sperrung des Tunnels Dortmund-Wambel**

Der B236-Tunnel Dortmund-Wambel ist am Donnerstag (10.3.) für Wartungsarbeiten komplett gesperrt. Begonnen wird ab 20 Uhr in Fahrtrichtung Schwerte, die Fahrtrichtung Lünen wird ab 23 Uhr gesperrt. Frei sein soll der Tunnel wieder am Freitagmorgen (11.3.) um 5 Uhr. Unter anderem werden die Beleuchtung, die Belüftung, die Sensorik, die Selbstrettungseinrichtung und die Sperreinrichtungen überprüft. Die Straßen.NRW-Autobahnniederlassung Hamm richtet Umleitungen ein.

---

# **A2: Nachts nur ein Fahrstreifen bei Kamen/Bergkamen**

In der A2-Großbaustelle zwischen der Anschlussstelle Kamen/Bergkamen und dem Autobahnkreuz Dortmund-Nordost wird es Mittwochnacht, 9. März, ab 20 Uhr bis zum darauffolgenden Donnerstagmorgen (10. März) um 6 Uhr eng. In Fahrtrichtung Oberhausen steht dann nur ein Fahrstreifen zur Verfügung. Gleichzeitig ist in der Anschlussstelle Kamen/Bergkamen die Auf- und Ausfahrt in Richtung Oberhausen gesperrt.

Innerhalb der Verkehrsführung beseitigt Straßen.NRW Fahrbahnschäden in der alten Fahrbahndecke. Um den Verkehr so wenig wie möglich zu beeinträchtigen, führt die Straßen.NRW-Autobahnniederlassung Hamm diese Arbeiten bewusst in den verkehrsärmeren Nachtstunden durch. Umleitungen werden eingerichtet.

# NABU-Vortrag in der Ökologiestation über alte Alleen



Am Montag, 14. März, gibt Jochen Heinrich vom NABU geschichtliche Hintergrund-Informationen zu unseren Bäumen, Pflanzen und Tieren. Kein Gewächs auf dieser Erde ist so von Sagen und Legenden behaftet, wie ein alter Baum. In der Sagenwelt der

Germanen, also in der Mythologie, waren alte Bäume unseren Vorfahren heilig. Doch auch in der heutigen Zeit sind nicht nur alte Bäume für viele Menschen etwas besonderes. So wird unter einer Kaiserlinde, am geographischen Mittelpunkt von Deutschland, in jedem Jahr die deutsche Wiedervereinigung gefeiert.

Die größten Feinde unserer Bäume sind die Straßenverkehrsplaner. Seit 1945 fielen in den alten Bundesländern über 50.000 km Baumalleen der Kettensäge zum Opfer. Zum Vergleich: Der gesamte Erdumfang beträgt ca. 40.000 km. Erst dieser Zahlenvergleich zeigt das ganze Ausmaß der Alleenvernichtung. Der Beamer-Vortrag in der Ökologiestation in Bergkamen-Heil beginnt um 19.30 Uhr.

---

# Chefarzt Dr. Ludwig referiert in der Pulsschlagreihe

Blut am Papier beim Toilettenbesuch muss nicht auf eine ernste Erkrankung hindeuten, kann aber ein wichtiger Hinweis sein, warnt Dr. Andreas Ludwig, Chefarzt der Klinik für Allgemein- und Viszeralchirurgie am Hellmig-Krankenhaus Kamen.



Chefarzt Dr. Andreas Ludwig

Im Rahmen der Veranstaltungsreihe „Pulsschlag“ von Klinikum Westfalen und VHS referiert er am Mittwoch, 9. März, ab 18.30 Uhr. Hämorrhiden, Afterrisse, Entzündungen aber auch zum Beispiel Krebs können Blutungen aus dem Darm oder im Analbereich verursachen. Über entsprechende Erkrankungen und Behandlungsmöglichkeiten informiert Chefarzt Dr. Andreas Ludwig. Sein Rat: „Im Zweifel sollte ein Arzt informiert werden.“

---

# Mixed Tunes im Yellowstone: Herr Brückner lädt zum Tanz

Am Freitag, 11. März, darf im Soundclub Yellowstone wieder das Tanzbein geschwungen werden. Schon zum zweiten Mal findet die Konzertserie „Herr Brückner lädt zum Tanz“ statt. Das Konzert wird in Zusammenarbeit mit Jugendlichen im Rahmen des Workshops „Konzertgruppe“ in Kooperation mit der Jugendkunstschule Bergkamen und Horror Business Records organisiert.



Stay Gone aus Lille/Frankreich

Hauptband sind Stay Gone aus Lille (Frankreich), die im Rahmen ihrer Europatour in Bergkamen gastiert.

Die 2013 gegründete Gruppe S.I.Y.F. aus Werne und Lünen findet sich mit ihrem Hardcorestyle in dem eher harten Milieu des Abends wieder. Die fünf jungen Musiker nahmen schon ein

Demotape auf und sind auch bei der diesjährigen Ruhrtour zu sehen.

Johnny Flash aus Bergkamen steht S.I.Y.F., was die Härte angeht, in nichts nach. Johnny Flash ist eine Gruppe, die mit dem Yellowstone groß geworden ist. So spiegelt sich das Flair des Soundclubs auch ein wenig in ihrer Musik wider.

Ebenfalls mit den Yellowstone vertraut ist die Band A Time To Stand. Die Band aus Paderborn hat schon einige Konzerte in Bergkamen gespielt. Sie spielt soliden Pop-Punk, den man schon auf drei Alben hören konnte.

Neu im Yellowstone ist die Gruppe In Tradition. Die 2012 gegründete Essener Band veröffentlichte Anfang des letzten Jahres ihre erste EP.

Das französische Ensemble Stay Gone schaut im Rahmen ihrer „The Burning Lights“ Tour in Bergkamen vorbei. Die Band bietet ebenfalls Pop-Punk mit einem Hauch Emo.

Der Eintritt beträgt 5 €. Beginn ist um 20.00 Uhr, Einlass um 19.00 Uhr.

---

## **Ev. Männerverein Weddinghofen ehrt Jubilare**

Der Ev. Männerverein Weddinghofen trifft sich am Donnerstag, 10. März, um 19:00 Uhr im Martin-Luther-Haus an der Goekenheide zur Jahreshauptversammlung.

Auf dem Programm stehen: ein Vortrag vom Bürgermeister Roland

Schäfer mit dem Thema „50 Jahre Stadt Bergkamen“, Ehrung langjähriger Mitglieder, Vorstandswahlen, Vorstellung des Halbjahresprogramms 2016, Einladung zu Fahrten unter dem Thema “ Kirchen unserer Väter“ im Juni und August 2016.

Zum Vortrag des Bürgermeisters sind Gäste herzlich willkommen.

---

## **Fotofahndung: Mit gestohlener Bankkarte Geld abgehoben**

Die Polizei sucht mit Lichtbildern nach einem unbekanntem Mann, der im Verdacht steht, mit einer gestohlenen Bankkarte Bargeld abgehoben zu haben.



Wer kennt diesen Mann?

Der Unbekannte schlug am Nachmittag des 7. September 2015 zu. An einem Geldautomaten eines Geldinstitutes an der Rahmer Straße, nahe der Urbanusstraße in Dortmund, hob er einen niedrigen dreistelligen Bargeldbetrag ab.

Die EC-Karte war zuvor am selben Tag einer 71-jährigen Frau aus Castrop-Rauxel gestohlen worden. Diese hatte bei ihrer Arbeit in einem Geschäft in Dortmund-Mengede ihre Handtasche hinter dem Tresen aufbewahrt. Aus dieser entwendete ein

Unbekannter oder eine Unbekannte ihre Geldbörse mitsamt der betroffenen Bankkarte.

Kennen Sie den Mann auf den Fotos oder können Hinweise zu seiner Identität geben? Dann melden Sie sich bitte beim hiesigen Kriminaldauerdienst unter Tel. 0231/132-7441.