

Römischer Ofen glimmt zur Einweihung auf Hochtouren

Zweieinhalb Stunden lang muss er angefeuert werden. 220 bis 240 Grad heiß wird er. Wenn das Holz ganz hinten unter der halbrunden lehmverkleideten Kuppel noch kräftig glimmt, werden die Brötchen hineingeschoben. Dann hat sich längst der erste schwarze Ruß über der Öffnung mit dem kleinen Holztürchen abgesetzt. Als die Festgemeinde geschlossen in die noch dampfende Brötchenkrusten beißt, ist sie sich einig: Dieser original römische Ofen funktioniert erstklassig.



Erst den Rauch abziehen lassen, dann vorsichtig nachschauen: Der römische Ofen ist ein Meisterwerk der Nachwuchsbaukunst.



Römische Bogenschützen im Einsatz.

„Hmmm, lecker!“ Das Lob kennt keine Grenzen. Auch das gute Dutzend Kinder, das den Ofen auf dem Gelände der Holz-Erde-Mauer vor wenigen Wochen mit eigenen Händen gemauert hat, klemmt sich bei der Erstürmung der Lagerbefestigung ein warmes Brötchen zwischen die Zähne. Schließlich muss zur offiziellen Ofeneinweihung auch stilecht gekämpft werden. Wie das funktioniert, haben sie parallel zum Ofenbau im Drusus-Camp des Stadtmuseums gelernt. Sogar die Tunika lässt sich mancher nicht nehmen, wenn er mit (entschärften) Pfeilen die Legionäre auf der Mauerkrone oder Asterix und die Wildschweine auf den Holzplatten hinter dem Spitzgraben ins Visier nimmt. Schließlich haben echte Römer den jungen Soldaten das Exerzieren beigebracht.

Mit römischer Tafel die gelungene Premiere feiern



Römischer Schmucke entsteht
an der Gabentafel.

Die fast echten erwachsenen Römer der Vexillatio Veteranorum Legionis XIX lassen es sich derweil lieber schmecken. Aus den römischen Kelchen fließt der nicht ganz originalgetreue „Wein“. Fingerfertige Römerinnen ziehen ebenfalls nicht ganz echte Perlen auf hauchdünne Schnüre. Käse und Salzbutter kannten die Römer aber ebenso wie die Hefe, die im Ofen gerade im Brotteig aufgeht. Darin sorgen italienische Kräuter und Weizen für den stilechten mediterranen Duft.



Lecker: Das ofenfrische
Brot mundet vorzüglich.

Willy der pistor hat den Teig und die Brötchen als römischer Bäcker vorbereitet. Sein Handwerk hat er auch im echten Leben der Gegenwart gelernt. Er weiß deshalb, was er tut, als er Vollkornmehl, Wasser, Öl und Salz vermengt, kräftig durchknetet und mit der Hilfe eifriger Kinderhände in einen flachen Fladen verwandelt. Dann wird der Schmand herausgeholt und dünn auf der Oberfläche verteilt. Die gerade noch heftig erobernden Nachwuchsrömer strömen nun herbei, um die fertig geschnittenen Apfelstückchen darauf zu verteilen.



Gemeinsam wird der Fladen geformt.

Wieder wird die kleine Ofenpforte geöffnet. Dichter Rauch dringt heraus. Auf Holzbrettern wird der Flammkuchen der anderen Art in den dunklen Ofenbauch geschoben. Knapp 10 Minuten später ist auch dieses Experiment gelungen. „Köstlich!“, rufen auch die Eltern der Römer-Lehrlinge, die ebenfalls zum Ofen-Eröffnung eingeladen sind. Die römischen Kelche machen jetzt die Runde. Rund um die Holz-Erde-Mauer flammen wieder heftige Kämpfe auf. Römische Trinksprüche gehen von Mund zu Mund. Die frischen Waffeln, die den Gabentisch bereichern, bekommen kurzerhand einen römischen Namen.

Wer hätte gedacht, dass Backen nach uralter Technik und mit steinalten Rezepten so viel Spaß macht!

Barbara Strobel verlässt nach 30 Jahren das Stadtmuseum

In Bergkamen geht eine Ära zu Ende. Nach 30 Jahren verlässt Barbara Strobel das Stadtmuseum. Sie geht zum Ende des Monats Juli in die so genannte Altersteilzeit-Freizeitphase.



Barbara Strobel (vorne mit Blumen) verlässt nach 30 Jahren „ihr“ Stadtmuseum. Für die gute Zusammenarbeit dankten ihr (v.l.) Gleichstellungsbeauftragte Martina Bierkämper, Bürgermeister Roland Schäfer, Beigeordneter Holger Lachmann, Personaldezernent Manfred Turk, Simone Schmidt-Apel (Leiterin des Kulturreferates), Personalratsvorsitzender Klaus Teise und Dr. Jens Herold als Vorsitzender des Museums-Fördervereins.

30 Jahre lang – seit 1984 – lang war SIE das Gesicht des

Stadtmuseums und damit auch der Stadtgeschichte Bergkamens. Sie machte aus der ehemaligen „Heimatstube“ ein Museum mit überregionalem Ruf und etablierte dort Veranstaltungen mit großem Beliebtheitsgrad. Sie war die Chefin der Kunstgalerie „Sohle 1“. Und sie war selbst als Künstlerin aktiv.

Bürgermeister Roland Schäfer sagte am Mittwoch in einer kleinen Abschiedsfeier zu Barbara Strobel. „Sie haben unser Museum zu einem Aushängeschild der Stadt gemacht. Und mit dem Römerpark sind sie weit über die klassische Museumsarbeit hinaus gegangen.“ Er sei traurig, dass dieses Kapitel nun zu Ende gehe.

Barbara Strobel, eine gebürtige Münchenerin, zieht es nach ihrer langjährigen und erfolgreichen Arbeit in Bergkamen-Oberaden nun wieder in die Großstadt. Schon in wenigen Tagen will sie einen neuen Lebensabschnitt in Berlin beginnen – an der Seite ihres Mannes, der mittlerweile ebenfalls pensioniert ist.

„Ich gehe natürlich mit einem weinenden Auge“, sagte sie. „Aber ich freue mich auch, dass ich jetzt mehr Zeit habe für meine Interessen, die Kunst und Malerei.“

Dem Museums-Förderverein hat sie noch eine letzte Aufgabe übertragen: Die Rekonstruktion eines Römerhelms des Typs Weisenau. Überreste davon waren einst bei den Ausgrabungen des über 2000 Jahre alten Römerlagers in Oberaden entdeckt und ursprünglich für einen Kochtopf gehalten worden. Mittlerweile habe sich mit Hilfe der Fachleute in Münster herausgestellt, dass es sich bei dem Weisenau-Helm um eine kleine Sensation handelt. „Wir werden ihn rekonstruieren lassen“, versprach Dr. Jens Herold, Vorsitzender des Museums-Fördervereins.



Die Holz-Erde-Mauer mit ihrem Turm ist nachgebaut worden, als Barbara Strobel Museumsleiterin war.

„Ohne diesen Verein wäre vieles nicht möglich gewesen“, sagte Barbara Strobel noch einmal anerkennend zum Abschied. Vor allem die Holz-Erde-Mauer, mit der ein Teil der römischen Geschichte Bergkamens wieder auferstanden sei, wäre ohne den Verein nicht möglich gewesen. „Diese Holz-Erde-Mauer war auch meiner persönliche Höhepunkt in meiner Tätigkeit in Bergkamen“, sagte sie.

Führung über die Halde und durch den „Korridorpark“

Mit einer Wanderung über die Bergehalde „Großes Holz“ und durch den so genannten „Korridorpark“ setzt der Bergkamener Gästeführerring am kommenden Samstag, d. 2. August sein laufendes Veranstaltungsprogramm fort.

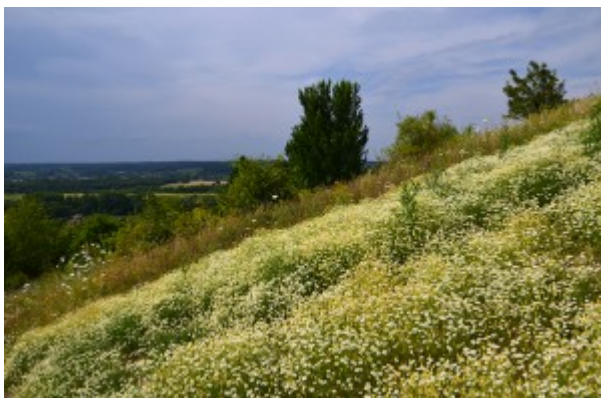


Die Bergkamener Halde.

Um 10 Uhr startet die Tour an diesem Tag unter der Leitung von Gästeführerin Elke Böinghoff-Richter auf dem fest ausgebauten erweiterten Wanderparkplatz unterhalb der „Adener Höhe“ an der Erich-Ollenhauer-Straße in Bergkamen-Weddinghofen (Parkmöglichkeiten auch an der Straße Binsenheide).

Mit der Gästeführerin Elke Böinghoff-Richter steht den Wanderern eine ausgewiesene Kennerin des Haldengebietes zur Verfügung, denn sie hat sich im Laufe vieler Jahre intensiv mit der Bergkamener Halde beschäftigt, die Entwicklung dieser neuen Landschaft verfolgt und sie mit großem persönlichem Interesse begleitet.

Sie kann deshalb den Teilnehmerinnen und Teilnehmern an dieser Exkursion also nicht nur über die Entstehung der Halde und der dortigen Flora und Fauna berichten, sondern auch über den so genannten Korridorpark und die weiteren Zukunftspläne für den Ausbau der nördlichen und nordöstlichen Haldenbereiche im Zuge der Schaffung des so genannten „Kanal-Bandes“.



Und weil man von der Halde auch bei klarem Wetter einen

sehenswerten Panoramarundblick über das Stadtgebiet genießen kann, wird Elke Böinghoff-Richter natürlich auch dazu einige Hinweise und Erläuterungen geben. Zugleich bietet sich allen Besuchern erstmalig die Gelegenheit, die jetzt abgeschlossenen Umgestaltungsarbeiten auf der Haldenspitze vor Ort genauer in Augenschein zu nehmen.

Für die Teilnahme an der etwa zweieinhalbstündigen Rundwanderung ist pro Person ein Kostenbeitrag von drei Euro zu entrichten. Für Kinder bis zu zwölf Jahren ist die Teilnahme an der Wanderung kostenfrei. Wer mitwandern möchte, sollte in jedem Fall festes Schuhwerk anziehen und auf wetterangepasste Bekleidung achten.

Mit dem Bollerwagen den Römern auf der Spur – auch kulinarisch

Der Bollerwagen hat sogar extra noch einen frischen blauen Anstrich für diese Premiere bekommen. Es war schließlich die erste Führung auf dem Römerberg inklusive römisch-westfälischem Picknick, bei dem das Gefährt zum Einsatz kam. Eigentlich versorgt der Wagen ausschließlich die Familie von Gästeführerin Elke Böinghoff-Richter. Die ist ehrenamtlich unterwegs – einschließlich eigener Picknick-Ausrüstung.



Mit Anpacken hieß es beim Streifzug samt Bollerwagen durch die römische Geschichte Oberadens.

Bevor die 14 Gäste jedoch römisch-westfälische Leckereien kosten durften, gab es historische Leckerbissen. Denn auf dem Römerberg hatten die Eroberer aus dem fernen Rom vor mehr als 2.000 Jahren das größte Lager nördlich der Alpen im wahrsten Sinne aus dem Boden gestampft. An fast jeder Ecke gab es deshalb spannende Ausflüge in die Vergangenheit. Dabei wechselten sich die Entdecker regelmäßig an der Lenkstange des Bollerwagens ab.

Von halbwilden Schweinen und mutigen Kriegerern



Interessantes gibt es in Oberaden an fast jeder Ecke wenn nicht zu sehen, dann doch zu hören.

Darin wartete auch gut verpackt das auf seinen Einsatz, was bereits Germanen und Römer für sich entdeckt hatten. Schon damals trieb man die halb domestizierten Vorfahren der heutigen Hausschweine in die Eichen- und Buchenwälder, um sie für schmackhaften Schinken zu mästen. Die hiesigen Germanen lebten in familiären kleinen Verbänden, hüteten ihr Vieh und pflegten ein durchaus ausgeklügeltes Sozialwesen, klärte Elke Böinghoff-Richter ihre Zuhörer auf. Sogar Cäsar hatte Respekt vor den mutigen Kriegern.

Dennoch hatten die Römer irgendwann genug von den ewigen Überfällen. Als die Germanen der 5. Legion auch noch ihre heiligen Adler stahlen, war das Maß voll: Kaiser Augustus setzte zur Eroberung an. Drusus kam mit ca. 15.000 Soldaten auch nach Oberaden. Rund 6.000 Eichen wurden gefällt, um das gewaltige Lager nach römischer Norm auf satten 54 Hektar zu errichten. 30 km marschierten die Soldaten dafür täglich mit bis zu 15 Kilo Gepäck. Riesige Logistik musste für die Versorgung mit Waffen, Lebensmitteln, Baumaterial bewältigt werden.

Lager-Luxus und angeheiterte

Archäologen

Zu sehen ist davon mit Ausnahme eines bewachsenen Erdwalls kaum noch etwas. Das Osttor, die jüngsten Ausgrabungen, die einen riesigen Verwaltungsbau dokumentierten, die Principia als Kommandantenwohnung, in der wohl auch Drusus einen passablen Luxus genoss: Vieles musste Elke Böinghoff-Richter aus ihrem reichhaltigen Wissensschatz in bloßer Theorie veranschaulichen.



Lecker: Viele von den Picknick-Schmankerln zierten auch schon die römische Tafel.

Mit eigenen Sinnen erfahren konnten die Besucher dafür, was auch bei den Römern auf den Tisch kam. Honig zum immerhin italienischen Ciabatta-Brot, Trauben, Oliven, Traubensaft und deftiger Schinken. Auf die in Honig gerösteten Mäuse oder Leopardenhoren wurde zugunsten von wohlschmeckenderem Mozzarella und Melonen verzichtet. Den Gästen aus Kamen, Königsborn, Methler, Bergkamen und Werne mundete es dennoch vorzüglich. Man war sogar froh, dass es keinen original römischen Wein gab. „Der war eigentlich nichts anderes als schlecht gewordener Traubensaft“, klärte Elke Böinghoff-Richter zum allgemeinen Vergnügen auf.



Aufstieg auf die
Rekonstruktion der Holz-
Erde-Mauer.

Selbst erleben konnten anschließend alle, wie sich das Leben als Soldat bei der Patrouille auf der 3 Meter hohen und 3 Meter breiten Holz-Erde-Mauer des Lagers anfühlte. Es ging hinauf und herum um die vor zwei Jahren allein durch den Förderverein für rund 200.000 Euro realisierte Original-Rekonstruktion. Nicht ohne sich der Anekdote vom reichlich schiefen Nordtor zu erfreuen, dessen schräge Form wohl auf heftigen Alkoholgenuss der Ausgräber zurückgeht, wie ein späterer archäologischer Fund einer geleerten Weinkiste belegt. Vielleicht wird das Tor dennoch irgendwann rekonstruiert.

Die Gäste waren jedenfalls begeistert. Sie lobten nicht nur die exquisite Auswahl der Speisen, sondern auch das profunde Wissen. Eine tolle Idee, die das ohnehin umfangreiche der Themenrepertoire des Gästeführerrings mehr als bereichert.

Bergschäden – der Kampf geht weiter

Bergbauschäden waren in Bergkamen, einst größter Bergbaustandort Europas, jahrelang an der Tagesordnung. Risse in Wänden, schiefe Türen, gebrochene Leitungen. Viele Betroffene kämpfen immer noch um ihr Geld. Jetzt gibt es Neuigkeiten aus dem Landgericht Bochum – und die sind nicht gerade erfreulich. Der Aktionskreis Wohnen und Leben Bergkamen war als Prozeßbeobachtung beim Landgericht Bochum in der Sache „Güte- und Verhandlungstermin Klage gegen die RAG Deutsche Steinkohle auf Schadensersatz wg. Bergbau bedingter Erschütterungen“. Vorsitzender Karlheinz Röcher berichtet:

„In NRW haben einzelne Bürger Klagen gegen die RAG auf Schadensersatz wg. jahrelanger Bergbau bedingter Erschütterungen eingereicht. Sie werden dabei von den Vertretungen der Bergbaubetroffenen unterstützt.

Beim Landgericht Bochum ging es am Donnerstag (24.07.) um die Klage eines Dorstener Bürgers mit der Forderung auf Ausgleichszahlung i.H.v. 8.524,80 EUR für unzumutbare Beeinträchtigungen von April 2005 – November 2008, also um einen Zeitraum von 3,5 Jahren. Vertreten wird er durch den Rechtsanwalt Klaus Friedrichs aus Voerde, der auch einer der Sprecher des Landesverbandes der Bergbaubetroffenen in NRW (LVBB) ist.

Der Aktionskreis Wohnen und Leben Bergkamen e.V. war durch den Vereinsvorsitzenden als Prozeßbeobachter vertreten, weil ein Vereinsmitglied in gleicher Sache beim Amtsgericht Kamen Klage gegen die RAG eingereicht hat und das Verfahren seit dem 05. Mai mit einem Güte- und Verhandlungstermin eröffnet und zwischenzeitlich ein Gerichtsgutachten in Auftrag gegeben worden ist.

Der vorsitzende Richter der Landgerichts-Kammer in Bochum, Ritter, gestaltete den Beginn des Termins für die mehr als 30 mitangereisten Mitglieder der Dorstener Bürgerinitiative (BISBU) mit einer so nicht erwarteten Maßnahme: Nur 2/3 konnten im Sitzungssaal bleiben, weil keine ausreichende Bestuhlung vorhanden war, Stehen und die Benutzung von die gesamte Sitzungsdauer nicht benötigten Sonderplätzen für Zeugen und Sachverständige nicht erlaubt wurde. Kein gutes Signal für die Betroffenen, was sich auch in der weiteren Verhandlungsführung des Gerichtes zeigen sollte.

Für den vorsitzenden Richter konnte die Klägerseite bislang nicht substantiiert vortragen, dass bei den in der Klageschrift aufgeführten Erschütterungsereignissen die Betroffenheit des Klägers und die beklagte Unzumutbarkeit des Ereignisses (insbesondere in den Nachtstunden) vorlag. Andererseits argumentierte der Richter, dass es auf die individuelle Betroffenheit letztlich nicht ankomme, sondern der ‚gemeine Durchschnittsmensch‘ mit seinem Empfinden der Maßstab sei. Es seien keine Messungen am Objekt der Kläger vorgenommen worden und die Messungen an der ca. 200m entfernten Grundschule seien nicht übertragbar. Eine kaum zu lösende Problemstellung vor Gericht, zumal aus Sicht der Klägervertretung die RAG in Verbindung mit der staatlichen Bergbehörde, Abt. 6 der Bezirksregierung in Arnsberg, zum Zeitpunkt der Erschütterungsereignisse jedes Ansinnen der Dorstener Bürger(initiative) auf Einrichtung von Messstationen zur Ermittlung der Wirkung auf den Menschen abgelehnt hatten. Seitens der Politik fand in dieser Frage überhaupt keine Unterstützung für die Bergbaubetroffenen statt.

Vor Gericht ist die Klägerseite – so der vorsitzende Richter – in der Pflicht, den Beweis für die Unzumutbarkeit anzutreten, um einen Schadensersatzanspruch durchzusetzen zu können. Dieses sei kostenintensiv und könnte den Kläger wirtschaftlich überfordern – er schlage deshalb einen Vergleich vor. Der

anwaltliche Vertreter der RAG sah dafür keinen Spielraum, da die ins Spiel gebrachte Summe von 2.500 EUR eine ‚Welle Nachahmer‘ finden würde, die auch sachlich überhaupt nicht zu rechtfertigen wäre.

Die Klägerseite beantragt ihrerseits die Überprüfung der zugrunde gelegten DMT-Werte durch einen unabhängigen Sachverständigen. Eine Entscheidung des Gerichtes ergeht in den nächsten Tagen.

Als Prozeßbeobachter dämmert einem die Erkenntnis, dass die Gerichte mit der Angelegenheit überfordert sein könnten bzw. dem Anliegen der Kläger aufgrund der rechtlichen Vorgaben durch das Bundesberggesetz nicht angemessen entsprechen können. Sollte sich herausstellen, dass den Bergbau-Betroffenen systematisch die Beweismöglichkeiten vorenthalten wurden, so hat die Politik die Verantwortung dafür zu übernehmen und einen (materiellen) Interessenausgleich beim Verursacher RAG durchzusetzen. „

Kontakt Daten des Aktionskreis Wohnen und Leben Bergkamen e.V.:

Karlheinz Röcher

02389-535302

0177-8780397

www.aktionskreis-bgk.de

www.die-buergerenergiewende.de

www.energiewende-ruhr.de

www.gegen-gasbohren.de

www.rag-montan-immobilien.de/geschaeftsfelder/erneuerbare-energien/

<http://www.windplanung-navi.de>

Führung über den Römerberg mit Picknick

Anmeldungen zur Römerberg-Führung mit „römisch-westfälischem“ Picknick am kommenden Sonntag, 27 Juli, sind noch bis

Freitagmittag möglich. Die Tour unter der Leitung von Gästeführerin Elke Böinghoff-Richter beginnt am Sonntag um 11.00 Uhr vor dem Eingang zum Stadtmuseum, wo sie später etwa gegen 15.00 Uhr auch wieder endet.

Während der Rundwanderung können die Teilnehmerinnen und Teilnehmer der sommerlichen Jahreszeit entsprechend in freier Natur ein „römisch-westfälisches Picknick“ genießen, das Elke Böinghoff-Richter dieses Mal mit in die Tourenplanung aufgenommen und vorbereitet hat.

Für die Teilnahme an der Wanderung ist pro Person ein Kostenbeitrag von sieben Euro (inkl. Teilnahme am Picknick) zu entrichten, für Kinder bis zu zwölf Jahren ein Beitrag von drei Euro.

Zur besseren Vorbereitung bittet Elke-Böinghoff-Richter interessierten Personen noch einmal um eine telefonische Voranmeldung. Die Zahlung der Teilnehmerbeiträge erfolgt erst zu Beginn der Wanderung.

Die Anmeldungen nimmt Stadtarchivar Martin Litzinger im Rathaus, Zi. 115, Tel. 02307 965233 noch bis Freitag entgegen.

Fahrrad-Tour führt zu Kunst an Kuhbach und Seseke

Kuhbach und Seseke und die dortigen Kunststandorte sind am kommenden Samstag, 19. Juli, die Ziele einer Fahrrad-Themenführung von Gästeführer Klaus Holzer vom Gästeführerring

Bergkamen. Um 14.00 Uhr startet Holzer an diesem Tag gemeinsam mit interessierten Bürgerinnen und Bürgern wieder zu einer Fahrrad-Wanderung, bei der die Wasserläufe von Kuhbach und Seseke erkundet werden. Treffpunkt für Interessierte ist der Randwanderweg Kuhbachtrasse am Globus-Baumarkt, Geschwister-Scholl-Str. 1, in Bergkamen-Mitte.

Im Rahmen der Fahrrad-Führung will Holzer ganz unterschiedlichen Aspekten nachgehen und unter anderem etwa die Fragen beantworten, wie und warum sich Kuhbach- und Sesekeufer inzwischen als Kunststandorte etabliert haben, warum der Kuhbach heute kaum noch zu sehen ist, wie die Technik hinter der Renaturierung der beiden wichtigsten heimischen Wasserläufe funktioniert und welche Rolle dabei leistungsfähige Pumpen spielen.

Vorgesehen ist weiterhin auch eine kurze Stippvisite im Seseke-Körne-Winkel in Kamen-Westick, wo sich in frühgeschichtlicher Zeit etwa vom zweiten bis zum späten fünften nachchristlichen Jahrhundert eine recht bedeutende germanische Siedlung befunden hat.

Auf der Vinckebrücke in unmittelbarer Nähe der beiden Kirchen in Kamen gibt es am Ende der Fahrt gegen 18.00 Uhr noch eine Einordnung der Flussrenaturierung in den größeren politischen und kulturhistorischen Zusammenhang.

Die Kosten für die Teilnahme an der etwa vierstündigen Tour betragen sechs Euro pro Person, für Kinder bis zu zwölf Jahren ist die Teilnahme frei.

Eine besondere Voranmeldung ist nicht erforderlich.

Mit dem Rad paradiesische Gärten und Mythen entdecken

Flammend rote Rosenmeere, duftende Blütenballen, Urwälder aus uralten Bäumen oder Gemüse in allen Varianten. „Das gibt's ja gar nicht!“, entfleucht es manchem, der mit Fahrradhelm und Radlerhose durch einen Garten nach dem anderen spaziert. „Jetzt wohne ich schon so lange hier und hatte davon keine Ahnung!“ Die Radtour mit Gästeführer Gerd Koepe vorbei an sechs privaten Gärten und Anlagen hat neue Horizonte eröffnet.



Spannendes gab es in jedem Garten zu berichten – wie auf Hof Middendorf.

Milch hat Gerd Koepe jahrzehntelang ausgefahren. Seit 1957,

genauer gesagt. Dabei hat er viele Gärten und kleine Paradiese entdeckt. So entstand die Idee für eine ganz neue Radführung der anderen Art. „Ich hatte noch viel mehr Gärten zur Auswahl“, sagt er. Den eigenen Garten, in dem er viel Zeit verbringt, hatte er schon aussortiert. Sechs Anlagen blieben übrig. Die sorgten dafür, dass die 17 Teilnehmer mit ihren drei Begleitern am Samstag von einer Verzückung in die nächste gerieten.

Statt Roggen und Gerste Gartenidylle pur

Los ging es auf dem 1486 erstmals in den Schatzbüchern von Haus Reck erwähnten Hof Middendorf. Musste man früher aus dem Bauerngarten und von den landwirtschaftlichen Flächen Roggen, Gerste, Hafer, Weizen, Hühner, Gänse, Flachs und noch viel mehr als Abgaben abliefern, ist der historische Hof heute eine Wohnidylle mit parkähnlicher Umgebung. Der Anbau ist zum Leidwesen von Borussia-Fan Reinhard Middendorf in blau-weiß gehalten. Der Sitzrasenmäher, mit dem die riesigen Rasenflächen bewältigt werden, stammt ausgerechnet aus der Schalcker Arena.



Verführerisch: Duftende Rosen auf Hof Brandt.

Ohne Rasenmäher kommt Helga Brandt aus. Ihr Garten ist ein wahres Rosenparadies. Alte Sorten ihrer Lieblingsblumen bringt sie hier zu prächtigster Blüte und „investiert viel Zeit“. Auf eine fahrbare Mähhilfe muss Gerd Behrens aktuell verzichten. Seine riesige Wiese muss er schadensbedingt mit dem Handmäher

bewältigen. Noch mehr Zeit investiert er jedoch in die kleinen Kunstwerke, die rund um sein Haus wachsen. Herzen, Schildkröten, Sessel: Aus Bäumen, Hecken und Pflanzen werden „mit einer Heidenarbeit“ regelrechte Gebilde. Ganz nebenbei sorgt sein Garten alljährlich für üppige Kürbis-Gaben zum Erntedank für den guten Zweck in der Kirche.



Dicke Freundschaften zwischen Radler und Esel entstanden auf dem Hof von Klaus Güldenhaupt.

Zu einem der ältesten Bergkamener Höfe gehört der von Klaus Güldenhaupt. Hier faszinierte neben idyllischen Obstwiesen und paradiesischen Teichinseln vor allem die Tierwelt. Die Radler verliebten sich durchgehend in die neugierigen Esel, die an den Radjacken knabberten. Die beiden Jungfalken, die Güldenhaupt gerade selbst aufzieht, weil die Eltern das Weite gesucht haben, gaben eindrucksvolle Flug- und Fütterungseinlagen. Kirschen frisch vom Baum warteten auch hier auf die Gäste – zusätzlich zu einem selbstgemachten Likör.

Gemüse und Nelken soweit die Augen reichen



In Reih und Glied ging es durch die Gärten.

Irene Höhne lässt sich ihr Gartenparadies nicht nehmen. Jedes erdenkliche Gemüse sät sie eigenhändig neben Teichanlagen und Nelkeninseln ein. Sie gab den Gästen viele gute Tipps für schmackhaften Selleriesalat oder prächtige Blumenpracht mittels Sägemehl zur Hand. Den Abschluss bildete ein Idyll der ganz anderen Art. Auf Gut Velmede stehen einige der ältesten und schönsten Bäume im Kreis Unna. Ganz nebenbei hat das 1135 erstmals erwähnte Rittergut, von dem zwei Staatsminister und weitere berühmte Persönlichkeiten stammen, Geschichte satt zu bieten.



Beeindruckende Baumriesen warteten auf Gut Velmede.

Das Gut mit seinen „Ecken und Kanten“, in dem „die Uhren anders ticken“, ist auch für das Verwalterehepaar Jörg und Stefanie Rammlau zu einem zweiten Leben und wahren Paradies geworden. Auf 10.000 qm Rasenfläche wachsen nicht nur uralte Eichen mit 3 Meter Stammumfang in die Höhe oder dienen gut 300

Jahre alte Riesen als Blitzableiter. Hier wachsen auch Mythen wie eine uralte kaukasische Flügelnuss, die der Sage nach als Samen mit Alexander von Humboldt von einer Kaukasienexpedition nach Berlin kam und dort den Bodelschwings geschenkt wurde. In der Parkanlage, die im 18. Jahrhundert 45 Angestellte pflegten, ist sie zu gewaltigen Ausmaßen gediehen.



Mit dem Rad durch die schönsten Bergkamener Gärten: Wiederholung dringend erwünscht!

Die Teilnehmer waren begeistert und hätten sich beim abschließenden Kaffee mit Kuchen und Likören noch mehr als die geplanten 3 Stunden Zeit in den vielen schönen Gärten gewünscht. Denn: „Die Leute waren alle so nett und offen und hatten so viel zu erzählen!“ Eine Fortsetzung wird es also garantiert geben.

Römer schlagen Lager an der Holz-Erde-Mauer auf

Die Römer waren friedlich gesinnt am Samstag. Auch wenn sie in voller Rüstung mit scutum, pilum, gladius und caliga an der Holz-Erde-Mauer aufmarschierten. „Führen die auch Krieg?“, fragte ein junger Besucher ebenso besorgt wie fasziniert. Der erste Beigeordnete Holger Lachmann konnte ihn beruhigen: „Das ist länger her – heute bewachen sie nur die Lagerbefestigung“, betonte er. Schließlich hatten sich die Legionäre und Auxiliare zur feierlichen Saisonöffnung im Römerpark versammelt.



Aufstellung nahmen die Legionäre und Auxiliare zum Aufmarsch vor der Holz-Erde-Mauer ein.

Jüngste Römer rüsten sich schon



Essen zubereiten gehört zum Lageralltag der Legionäre dazu.

Schon am Mittwoch war auch Jan mit seinen Eltern angereist. Der jüngste Römer der Classis Augusta Drusiana erlebte mit gerade einmal acht Monaten sein erstes Römerlager unter freiem Himmel im originalgetreuen Legionärszelt. Mit großen Augen verfolgte er die Wachablösung auf der Holz-Erde-Mauer mit rasselnder Ausrüstung. Mit dabei sein Vater Martin Weber, der schon seit 2005 aktiv in die Vergangenheit abtaucht. Ebenso

wie seine Mutter Stefanie Fiedler. Mit dem Hoch- und Frühmittelalter fing es an. Jetzt sind sie in der Römerzeit voll und ganz heimisch und fertigen vom Gewand bis zur Sandale alles selbst an, „soweit es geht“. Jan gefällt das Zelten, nachdem er schon beim Museumsfest römische Luft geschnuppert hatte: „Er schläft selig durch und beobachtet alles fasziniert“, erzählen die Eltern. „Der wird bald auch schon seine eigene Ausrüstung haben wollen“, scherzen sie. Einzig ein Gaskocher für das Aufwärmen seiner Milch fällt ein wenig heraus aus dem römischen Inventar ihres Legionärszeltes.



Mit dem Schwert zum Nahangriff.

Aus Hünxe, Moers, Krefeld, Dortmund und Münster waren die neuzeitlichen Römer zur Saisonöffnung im Römerpark angereist. Viele von ihnen tauchen jetzt fast jedes Wochenende in die Römerzeit ab. Einer von ihnen ist Marc Schrader, der bereits als Gladiator vor der Holz-Erde-Mauer von sich Reden machte. Diesmal verstärkte er die Soldaten in Zivil und erklärte den neugierigen Besuchern die Ausrüstung der Legionäre. Bis zu 6.000 Mann umfasste eine Legion. Hinzu kam der Tross. Bis zu 10.000 Menschen waren auf diese Weise womöglich auch in Oberaden unterwegs. Der Legionär war dabei für den Teamkampf ausgestattet und musste den Schild (scutum), den Wurfspieß für die Distanzkämpfe (pilum), das Kurzschwert (gladius) für den Nahkampf, das Kettenhemd und den Dolch (pugio) selbst bezahlen. Besonders interessant ist der Gürtel

(cingulum). Er war mit beschlagenen Lederbehängen versehen – aus Angst vor der Kastration im Kampf und als Beschwerung der Kleidung, damit in voller Aktion kein Blick auf das Gemächt frei wurde.

Die Notfallausrüstung immer dabei



Hausgötter und medizinische Instrumente gehörten zur Grundausrüstung.

Die Hilfssoldaten (auxiliare), die meist aus der einheimischen Bevölkerung rekrutiert wurden, sind an den runden Schilden und vor allem an den Hosen zu erkennen. Im Lagerleben waren sie aber auch am Samstag kaum von den übrigen Soldaten zu unterscheiden. Sie bucken Brot in der Pfanne im Holz, schmiedeten glänzende Beschläge für ihre Ausrüstung oder übten sich im Schießen mit Pfeil und Bogen. Was in der Sonne neben den Hausgöttern (laren) schlummerte, machte aber auch manchem erwachsenen Besucher Angst. „Was ist das denn?“, zeigte ein Besucher auf einen langen Metallstab in einer Lederhülle. „Ein Knochenheber“, antwortete der Legionär trocken. Das Instrument gehörte ebenso zur Notfallausrüstung wie der Ohrlöffel oder das Skalpell. „Die gab es tatsächlich schon damals?“, konnte es mancher nicht fassen.



Die Lagerbevölkerung auf einen Blick.



Zielgenauigkeit war bei den Römern auch mit Pfeil und Bogen gefragt.

Wer wollte, konnte mit Museumsleiterin Barbara Strobel einen Rundgang durch das Lager und über die Mauer-Rekonstruktion unternehmen und dabei Spannendes über das Römerlager erfahren, das größer war als der Vatikanstaat, Bauten für den Kommandanten (prätorium) und als Verwaltungsgebäude (principia) hatte und den Ausgräbern neben römischer Ausrüstung auch ihre Verpflegung von Weinamphoren über Getreidekörner bis zu Resten von seltenen Gewürzen hinterlassen hat. Für die Kinder standen kleine Römer an einer Mini-Holzerdemauer bereit, um mit Wurf-Säckchen umgeworfen zu werden. Asterix und Cäsar wollten dagegen mit Gummipfeil und

Bogen getroffen werden. Die Rekonstruktion der Holz-Erde-Mauer hat ab sofort an jedem Wochenende bis Ende September samstags und sonntags von 14 bis 17 Uhr geöffnet – fachkundige Beratung inklusive. Bis dahin wird wohl auch die anstehende Beschilderung auch für Autofahrer und Radfahrer sowie die Ausstattung mit Fahrradständern umgesetzt. Das Konzept wird gerade erarbeitet. Schon am Samstag kamen viele Besucher mit dem Fahrrad – darunter sogar eine Familie aus Hagen, die rein zufällig vorbeikam und eigentlich Verwandte besuchen wollte. Die Römer genossen derweil das großartige Wetter, nachdem sie bei der Anreise noch ganz wie die echten Römer vor über 2000 Jahren bei der Anreise mit Sturzbächen, Gewitter und Schlamm kämpfen mussten. Sie packen am heutigen Sonntag ihre Zelte wieder ein.

Auf den Spuren Alt-Bergkamens über den Nordberg

Zu einer sachkundig geführten und barrierefreien Rundwanderung über den Nordberg lädt der Gästeführerring alle interessierten Bürger ein. Die Tour führt durch die „Alte Kolonie“ und den so genannten „Zeichenpark“ und andere Bereiche der früheren Gemeindemitte „Alt“-Bergkamens. Termin ist der kommende Sonntag, 27. April. Gestartet wird zu der etwa

zweieinhalbstündigen Fuß-Wanderung um 10 Uhr vor dem Rathaus-Haupteingang gegenüber dem Ratstrakt am Rathausplatz (Busbahnhof).

Die Leitung liegt wiederum in den Händen von Gästeführer Gerd Koepe, der mit seinem Heimatstadtteil Bergkamen-Mitte, seinen Menschen und seinen Vereinen eng verwachsen und vertraut ist.

Mit ihm können die Teilnehmerinnen und Teilnehmer an dieser Exkursion nicht nur tief in die Geschichte des Stadtteils Bergkamen-Mitte und der früheren Altgemeinde Bergkamen eintauchen, sie können sich von Gerd Koepe auch anschaulich über den unübersehbaren Wandel des Nordbergs und seiner Umgebung sowie über den Werdegang und das Ende der einstigen großen Bergkamener Doppelschachtanlage Grimberg I/II unterrichten lassen.

Für die Teilnahme an der etwa zweieinhalbstündigen Rundwanderung ist pro Person ein Kostenbeitrag von drei Euro zu entrichten. Für Kinder bis zu zwölf Jahren ist die Teilnahme an der Wanderung kostenfrei.

„Flussarchiv“ mit historischen Bildern aus Bergkamen

Das Fotoarchiv der Emschergenossenschaft und des Lippeverbandes ist eines der größten des Ruhrgebiets: Weit mehr als 200.000 Bilder – darunter auch historische Aufnahmen aus Bergkamen – zählt es – unter anderem mit etwa 40.000 Fotografien, die noch auf Glasplatten aufgenommen wurden.

Erstmalig präsentieren die beiden Wasserwirtschaftsverbände einen Ausschnitt ihrer einzigartigen Sammlung nun im Dortmunder Museum für Kunst und Kulturgeschichte. Die Ausstellung „Das Flussarchiv – Revision und Perspektive, Fotografien von Emschergenossenschaft und Lippeverband 1899-2014“ eröffnet am Samstag, 22. März, kann bis zum 1. Juni 2014 besichtigt werden.

Die Ausstellung verdeutlicht die kulturelle Bedeutung des fotografischen Archivs als Bildgedächtnis einer ganzen Region ebenso wie die besonderen Leistungen der in der Vergangenheit tätigen Fotografinnen und Fotografen, die – jeweils in ihrer Zeit – auf einem hohen gestalterischen und technischen Niveau gearbeitet haben.

Kontinuierliche Dokumentationsarbeit

Seit der Gründung der Emschergenossenschaft im Jahre 1899 wurden alle Projekte fotografisch dokumentiert. 1926 wurde der Lippeverband gegründet. Heute bilden die beiden Häuser gemeinsam nicht nur Deutschlands größten Wasserwirtschaftsverband, sondern besitzen auch ein umfangreiches Fotoarchiv. Vom Ausgangszustand bis zum Resultat wurden die wasserwirtschaftlichen Baumaßnahmen, die dem Ballungsraum Ruhrgebiet teilweise ein prägendes Gesicht gaben, unter vielfältigen Aspekten fotografisch begleitet. Diese kontinuierliche Dokumentationsarbeit führte zu einer unvergleichlichen Sammlung einmaliger visueller Zeitdokumente. Sie zeigt dabei nicht nur die Wasserwirtschaft und die dazugehörige Technik, sondern auch die Kultur und das Leben in der Region.

Zu sehen sind unter anderem Fotografien aus den ersten Jahren des 20. Jahrhunderts, als der Bergbau und die Industrialisierung des Ruhrgebiets die Region vor eine große Herausforderung stellte: Wohin mit dem Abwasser? Zunächst

wurde alles in das Emscher-Flusssystem eingeleitet. Die durch den Kohleabbau verursachten Bergsenkungen beeinträchtigten jedoch das Fließverhalten der Gewässer – es kam zu Überschwemmungen. Einzigartig sind daher jene Aufnahmen, die Teile des Ruhrgebietes als eine Art Seenplatte präsentieren.

Immer mit dabei: die Kamera

Dokumentiert wurde auch die Regulierung des Abwasserproblems: Die bestehenden Bäche und Flüsse der Region wurden begradigt und zu offenen Schmutzwasserläufen kanalisiert – eingepfercht in ein graues Betonkorsett. Ein Umstand, der erst seit Anfang der 1990er behoben werden kann: Die Emschergenossenschaft renaturiert das Emscher-System, der Lippeverband belebt die Gewässer im Einzugsbereich der Lippe. Immer mit dabei: die eigenen Fotografinnen und Fotografen.

Das „Flussarchiv“ ist jedoch keine eintönige Sammlung von wasserwirtschaftlichen Maßnahmen. Vielmehr blickten die Fotografinnen und Fotografen schon in frühen Jahren auch links und rechts der Ufer und porträtierten die Menschen, die entlang der „Köttelbecken“ lebten.

Kompass für Städtebau

Vor dem Hintergrund der Klimawandeldiskussion liefern vor allem Hochwassermotive aufschlussreiche Informationen für zukünftige Anpassungsmaßnahmen. Auch hier erhält das Archiv weit mehr Bedeutung als rein historische Betrachtungen.

Insbesondere die Visualisierung der Verwundbarkeit der Landschaften im Emscher- und Lippegebiet ermöglicht die Vermittlung zukünftiger Anpassungsmaßnahmen in wasserwirtschaftlicher und städtebaulicher Hinsicht als Präventivreaktionen auf Starkregen- und Hochwasserereignisse. Insoweit können die historischen Bilddaten als Kompass für weitergehende Überlegungen dienen.

Darüber hinaus ist die Sammlung besonders unter fotografiehistorischen Gesichtspunkten von Bedeutung. Ältere Aufnahmen werden ergänzt durch einen „jungen Blick“ auf die sich wandelnde Landschaft und deren Bevölkerung: Im Rahmen des Projekts „Revisited“ der FH Dortmund entstanden seit dem Jahr 2008 über 40 Arbeiten an unterschiedlichen Abschnitten der Emscher und des Lippe-Zuflusses Seseke. Einige dieser Bilder, die mittlerweile auch zum Archiv gehören, werden ebenfalls in Dortmund präsentiert.

Kuratiert wurde die Ausstellung von Bernd Dicke, Wolfgang Vollmer und Jörg Winde gemeinsam mit der Fotografie-Abteilung von Emschergenossenschaft und Lippeverband. Zu sehen sind rund 200 Aufnahmen, zur Ausstellung erscheint auch ein Katalog.

Gefördert von der EU

Die Fotoausstellung „Das Flussarchiv – Revision und Perspektive, Fotografien von Emschergenossenschaft und Lippeverband 1899-2014“ wird im Rahmen des aktuell laufenden Klimawandelprojekts „Future Cities“ gezeigt und von der EU (INTERREG IV B) gefördert. „Future Cities“ ist ein europäisches Kooperationsprojekt unter Federführung des Lippeverbandes und hat das Ziel, Stadtregionen Nordwesteuropas fit für die zu erwartenden Auswirkungen des Klimawandels zu machen. Das Projekt hat erarbeitet, wie Archive für die Erstellung einer Anpassungsstrategie an den Klimawandel genutzt werden können. So können Bildarchive mit Motiven von Hochwasser oder Sturmschäden bei der Bestimmung der Verwundbarkeit einer Region hinsichtlich zu erwartender Klimawandelfolgen einen wesentlichen Beitrag leisten.