

Vom Profi bei der VHS lernen: Mit Brigitte Honerpeick Chutneys herstellen

Wer kennt nicht die besonderen Chutneys, die hier vor Ort in der Bergkamener Chutney Manufaktur hergestellt werden? Wer so eine Köstlichkeit einmal selbst zubereiten möchte, erhält von der Firmeninhaberin Brigitte Honerpeick im Rahmen eines VHS-Kurses einige Rezepte und Anleitungen.

Am Freitag, den 14. März, können Interessierte von 17:30 bis 22:00 Uhr in der Lehrküche der Willy-Brandt-Gesamtschule das Chutney-ABC kennen lernen. Was ist ein Chutney? Was bedeutet das Wort Chutney? Wofür nimmt man Chutneys? Antworten auf alle diese Fragen liefert die „Bergkamener Chutney Queen“, wie Brigitte Honerpeick vom Rundfunk betitelt wurde.

Nach einer ausführlichen theoretischen Einführung in die Thematik werden die Teilnehmenden unter Anleitung der Expertin zwei verschiedene Curry-Gewürzmischungen selbst herstellen, damit die Chutneys, die anschließend gekocht werden, auch individuell abgeschmeckt werden können. Geplant ist im Hinblick auf die anstehende Grillsaison die Herstellung eines pikanten Aubergine-Knoblauch-Chutneys und eines fruchtigen Ananas-Zucchini-Chutneys. Nachdem das Obst und Gemüse für die Chutneys zubereitet worden ist, werden diese beiden leckeren Varianten in der Lehrküche gekocht, probiert und abgefüllt.

Dieser Kurs mit Kursnummer 0706 umfasst 6 Unterrichtsstunden und kostet 18,00 € zuzüglich 15,00 € Lebensmittelumlage. In der Lebensmittelumlage enthalten sind die Kosten für Schraubdeckelgläser zum Mitnehmen der erstellten Chutneys.

Für alle VHS-Kurse ist eine vorherige Anmeldung zwingend erforderlich. Anmeldungen nimmt das VHS-Team persönlich während der Öffnungszeiten montags bis freitags von 08.30 –

12.00 Uhr und montags, dienstags und donnerstags von 14.00 – 16:00 Uhr im Volkshochschulgebäude „Treffpunkt“, Lessingstr. 2, 59192 Bergkamen, entgegen. Eine Kursanmeldung per Telefon ist unter den Rufnummern 02307 / 284 952 und 284 954 möglich. Online können Interessierte sich jederzeit über www.bergkamen.de oder direkt über <http://vhs.bergkamen.de> anmelden.

Blutspendetermine des DRK im März

Der Blutspendedienst des DRK lädt im März 2014 zu folgenden öffentlichen Blutspendetermin alle interessierten Spenderinnen und Spender recht herzlich ein:

- Freitag, 07.03.2014, 15.00 – 20.00 Uhr, Treffpunkt, Lessingstraße 2, Bergkamen-Mitte
 - Dienstag, 11.03.2014, 15.00 – 20.00 Uhr, Ev. Gemeindehaus, Goekenheide 7, Weddinghofen
 - Montag, 24.03.2014, 08.30 – 12.00 Uhr, Stadtverwaltung Bergkamen, Ratstrakt
 - Montag, 31.03.2014, 16.00 – 20.00 Uhr, Martin-Luther-Zentrum, Preinstraße 36 a, Oberaden
-

VKU-Busse weichen den Rosenmontagszügen in Dortmund und Werne aus

Wegen des Karnevalsumzugs in Dortmund können am Rosenmontag zwischen 13 und 19 Uhr die Haltestellen Franz-Zimmer-Siedlung, Reinoldikirche und Dortmund ZOB vom VKU-SchnellBus S30 nicht bedient werden.

Die Dortmunder Innenstadt ist für den Verkehr komplett gesperrt. Stattdessen fährt die SchnellBus-Linie S30 zur U-Bahn-Haltestelle Grevel. Von hier gehts mit der U42 direkt in die Westfalenmetropole bzw. zurück.



Auch in Werne wird am Rosenmontag gefeiert. Wegen des Karnevalsumzugs können ab 12.30 Uhr bis Betriebsende die Haltestellen Werne Stadthaus, Neutor und Markt nicht bedient werden. Als Ersatz halten die Busse in dieser Zeit auf der Bahnhofstraße in Höhe der Konrad-Adenauer-Realschule.

Wenn Rosenmontag die Korken knallen und Konfetti fliegt, können die VKU-Busse im Grundsatz nach dem normalen Werktags-Fahrplan genutzt werden. Allerdings gibt es einige Einschränkungen mit den Fahrten, die nur an Schultagen fahren. Unser Tipp: informiert Euch über Eure Fahrt unter www.vku-online.de/auskunft

Rosenmontagsball im Haus Schmülling

Die KG Narrenzunft Rot-Gold Bergkamen lädt am Rosenmontag, 3. März, um 20 Uhr zum Rosenmontagsball im Haus Schmülling ein. Alle Karnevalisten und Freunde von Musik und Tanz sind herzlich eingeladen. Der Eintritt ist frei.

Schwerer Unfall mit sieben Verletzten, darunter zwei Kinder – 50.000 € Schaden

Sieben Verletzte forderte ein Unfall am Sonntagnachmittag auf der Lünener Straße von Selm nach Lünen. Die Straße wurde anschließend für rund zwei Stunden gesperrt.

Nach Angaben von Beteiligten und Zeugen kam 36-jähriger Selmer als Fahrer eines PKW in Fahrtrichtung Lünen ausgangs einer leichten Rechtskurve aus noch ungeklärten Gründen nach links von seiner Fahrbahnseite ab. Er kollidierte seitlich mit dem entgegenkommenden PKW einer 26-jährigen Iserlohrnerin. Anschließend stieß er auf der Gegenfahrbahn frontal mit dem entgegenkommenden Pkw eines 29-jährigen Lüneners zusammen.

Zwei Rettungshubschauber beim Unfall im Einsatz

Der Selmer, seine Ehefrau und ein siebenjähriger Sohn wurden schwer, ein weiterer fünfjähriger mitfahrender Sohn wurde

leicht verletzt. In den beiden entgegenkommenden Fahrzeugen wurden Fahrer und Fahrerin, sowie eine weitere mitfahrende Person mutmaßlich leicht verletzt.

Alle Fahrzeuge wurden durch Abschleppunternehmen geborgen; der Sachschaden wird auf 50000 Euro geschätzt. Die Polizei sperrte die Lünener Straße für die Dauer von zwei Stunden voll; der Verkehr wurde abgeleitet.

Die Feuerwehr befreite eine Person aus einem Fahrzeug und streute ausgelaufene Motorbetriebsstoffe ab; zwei Rettungshubschrauber sowie mehrere Rettungswagen und mehrere Notärzte waren im Einsatz.

Am Eingang zur Halde: Aus Schlammwüste wird ein schicker Parkplatz

Brandstifter haben vor drei Wochen die Baustelle auf der Adener Höhe lahmgelegt. Wichtige Unterlagen und auch technisches Gerät gingen in dem Bauwagen in Flammen auf. Recht weit fortgeschritten sind hingegen die Arbeiten am Parkplatz am Haldenfuß an der Erich-Ollenhauer-Straße.



entsteht der neue Haldenparkplatz.

Dieser Parkplatz, der auch Haupteingang zur Bergehalde Großes Holz und damit auch die „Visitenkarten“ für dieses Erholungs- und Freizeitgelände ist, befand sich über Jahre in einem jämmerlichen Zustand. Daran änderte auch der zwischenzeitliche Versuch wenig, mit Schotter ein wenig aufzuhübschen.

Der Untergrund hat einfach den vielen Autos nicht standgehalten, mit denen die Besucher aus der Region anreisen. Es hatten sich tiefe Schlaglöcher gebildet. Nach Regenwetter war es wirklich kein Vergnügen, über diese Matsche zu laufen.

Wer jetzt den Eingangsbereich in Augenschein nimmt, wird zufrieden feststellen: Diese Zeiten sind bald vorbei. Eine

Tiefbaufirma gestaltet ihn völlig neu. Dort, wo über Jahrzehnte lediglich Schotter lag und zu den unangenehmen, oben beschriebenen Begleiterscheinungen führte, wird zurzeit ein Pflaster aus dicken Steinen verlegt.

Übers Wochenende ist die Baustellen durch einen Stahlmattenzaun abgesichert. Das verhindert zwar, dass dort keine Autos abgestellt werden. Für Jogger, Walker, Wanderer und Spaziergänger stellt der Zaun kein Hindernis dar. Das zeigte sich am Sonntag. Der schöne Wetter trieb viele Bergkamener nach draußen und damit auch auf die Halde.

Mehr zu den Bauarbeiten auf der Halde erfahren sie hier.

Diebe schlagen Mitarbeiter eines Metallhändlers brutal nieder

Mehrere Unbekannte verschafften sich am Sonntagmorgen gegen 3 Uhr in Lünen an der Freytagstraße Zutritt zum Firmengelände eines Metallhändlers. Ein Mitarbeiter bemerkte dies und versuchte die Diebe zu stellen. Die Täter schlugen ihn nieder und flüchteten.

Laut Zeugenaussagen hörte der 47-jährige Angestellte lautes Hundegebell auf dem Gelände seiner Firma. Bei einem Rundgang stellte er aufgebrochene Hallentore fest. In der Lagerhalle sah er mehrere Taschenlampen leuchten. Eine Person versuchte zu flüchten. Nach kurzer Verfolgung konnte er diesen Unbekannten ergreifen. Ein weiterer Täter schlug den

aufmerksamen Zeugen aber augenscheinlich nieder. Die Täter flüchteten unerkannt und ließen ihre bereitgestellte Beute (Metallwaren) und den verletzten Mann zurück.

Erst nach kurzer Bewusstlosigkeit verständigte der Angestellte die Polizei. Ein Rettungswagen brachte den Verletzten in ein Krankenhaus.

Die Polizei bittet um ihre Mithilfe: Wenn Sie Zeuge der Tat waren und / oder Hinweise zum Täter geben können, melden Sie sich bitte beim Kriminaldauerdienst der Dortmunder Polizei unter der Telefonnummer 0231- 132- 7441.

Oberadener Realschülerinnen entwickeln sich zu Afrika-Expertinnen

Ein tolles Projekt fand jetzt an der Realschule Oberaden ein Ende. Während der zehnwöchigen Projektphase trafen sich fünf Schülerinnen einmal wöchentlich mit Janina Cordbrüning (25), einer Studentin der TU Dortmund, um über Fragen rund um Afrika nachzudenken: Wo ist Afrika? Wie groß ist der Kontinent? Wie viele Sprachen werden dort gesprochen und wie weit liegen Afrika und Europa eigentlich auseinander?

Dass Afrika der zweitgrößte Kontinent nach Asien ist, dort über 2500 Sprachen gesprochen werden und die kürzeste Distanz zu Europa bei nur 14km liegt, war den Schülerinnen zunächst nicht bewusst. Kriege, Krisen und halb verhungerte Kinder oder Safaris im Sonnenuntergang – mehr scheint es dort oft nicht zu

geben! Aber bei über 50 Ländern und einer Milliarde Menschen kann das doch nicht alles sein.



Abschlussveranstaltung zum Afrika-Projekt an der Realschule Oberaden.

Die Realschülerinnen entwickelten sich zu Afrika-Expertinnen und produzierten kleine Videofilme, die zeigten, wie vielseitig Afrika ist. Die Filme wurden bei der Abschlussveranstaltung präsentiert.

Um Afrika auch von einer afrikanischen Perspektive aus zu betrachten, war eine besondere Referentin in der Realschule zu Gast. Miora Ratsimba, Germanistik-Studentin an der Université d'Antananarivo in Madagaskar von der afrikanischen Ostküste stellte den Schülern ein Land vor, dass bei uns hauptsächlich durch die gleichnamigen Animationsfilme bekannt ist.

“ Vielen Dank an Frau Ratsimba für den faszinierenden Einblick

in ein facettenreiches Land und großes Lob an die Schülerinnen Laura Freisendorf, Laura Kokot, Leona Happe, Franziska und Joanna Latte für ihre sehenswerten Videofilme“, so die Schulleitung zu diesem spannenden Unterrichtsprojekt..

Show der Schreiberjugend begeistert zum Auftakt des 20. Theaterfestivals des Stadtjugendrings Bergkamen

Zum 20. Mal präsentiert an diesem Wochenende der Stadtjugendring Bergkamen sein Theaterfestival im studio theater. Der Freitagabend gehörte ganz der Schreiberjugend und ihrem mitreißendem Gala-Programm „Dance out of the Dark“.



der Schreberjugend im Rahmen des 20. Theaterfestivals im studio
er (Foto: Patrick Opierzynski)

Rund 170 junge Tänzerinnen und Tänzer gaben in dieser knapp
90-minütige Show ihr Bestes. Und das Publikum war schier
begeistert von diesem farbenfrohen Programm.

Die schönsten Momente sind in dieser Bilderstrecke
festgehalten:

Und so geht es am Samstag, 1. März weiter

Eröffnet wird das Theaterfestival um 12 Uhr durch Bürgermeister Roland Schäfer, der auch die Schirmherrschaft über die Veranstaltung übernommen hat. Nach der anschließenden musikalischen Begrüßung durch das Blasorchester Heimatklänge Bergkamen präsentiert sich dann das Gemeinschaftsprojekt „Rund um die Welt“ der Schillerschule, der Pfalzschule und des Stadtjugendrings. Karten für den Samstag gibt es an der Tageskasse zum Preis von 2 € für Erwachsene und 1 € für Kinder und Jugendliche. Für das leibliche Wohl sorgt die Cafeteria, die von ehrenamtlichen Helfern der beteiligten Vereine betrieben wird.

Ablaufplan Theaterfestival 2014:

12.00 Uhr Eröffnung durch Bürgermeister Roland Schäfer

Blasorchester Heimatklänge

RUND UM DIE WELT – Stadtjugendring/Schillerschule/Pfalzschule

13.00 Uhr 2 HEXEN AUF REISEN – AWO-Kita Springmäuse

TANZ – AWO-Kita Funkelstein

EIN RAD GEHT UM DIE WELT – Kinder- und Jugendhaus Balu

14.00 Uhr DAS VERWUNSCHENE BUCH – Kita Sprösslinge

14.45 Uhr EINE ZEITREISE – Kita Mikado

15.30 Uhr AFRIKA – Kita Tausendfüßler

16.15 Uhr SCHWARZLICHTTANZ – Willy-Brandt-Gesamtschule

LASS DIE SONNE IN DEINHERZ – Initiative Down-Syndrom

STARKE KINDER – Schreberjugend Bergkamen

17.00 Uhr SCHATTENSPIEL – Preinschule

Restaurierung zeigt: 1300 Jahre alte Grabfunde in Bergkamen sind einzigartig

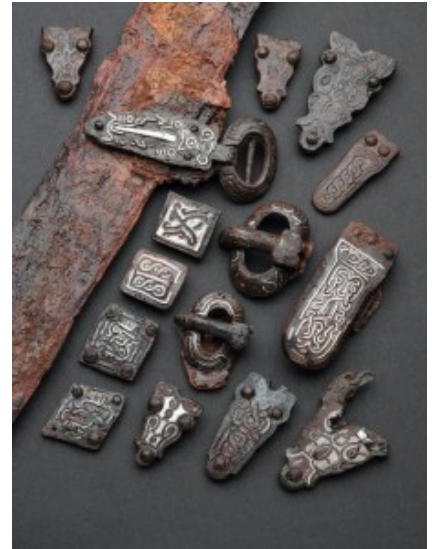
Auf den ersten Blick war es nur ein Haufen verrostetes Metall. Was sich unter den Werkzeugen der Restauratoren des Landschaftsverbandes Westfalen-Lippe (LWL) als kleine Sensation entpuppt hat, war bei seiner Entdeckung optisch kaum vom Boden zu unterscheiden, in dem es lag. Inzwischen haben die Wissenschaftler herausgefunden: Diese Grabbeigaben sind einmalig, in Bergkamen lag ein 1.300 Jahre alter Schatz verborgen.



bergung des Fundes auf der heutige Fläche des Logistikparks A2 im
2011 in Bergkamen.

(LWL)

„Als wir 2011 bei der Erschließung des Gewerbegebietes an der A2 diesen Fund machten, wussten wir nicht, was wir in Händen halten“, so Prof. Dr. Michael Baales von der LWL-Außenstelle Olpe . Unter fast einem halben Meter Erde verbargen sich drei Gräber aus dem frühen Mittelalter. Die meisten Funde enthielt das „Grab des „Kriegers“. Im Rumpf- und Kopfbereich wurden dem Toten neben der Spatha, einem langen zweischneidigen Schwert, und dem Sax – einem scharfen Kurzsword – auch drei Schilde, eine Lanze und ein Pfeilbündel mit ins Ost-West-orientierte Grab gegeben.



Die Beschläge und Schnallen des Leib- und Spathagurtes des „Kriegers von Bergkamen“.
(Foto: LWL/Brentführer)

Der Mann, der hier in einem 2,4 Meter langen und 1,5 Meter breiten Kammergrab vor gut 1.300 Jahren beigesetzt wurde, war nicht einfach nur ein Krieger mit wertvoller Waffenausrüstung. Die Untersuchungen belegen: Dieser „Bergkamener“ war ein ganz besonderer Mensch und spielte eine wichtige gesellschaftliche Rolle.

Mehrere Ausstellungen geplant

Das Bergkamener Stadtmuseum ist an einer Ausstellung interessiert. Es gab bereits eine Besichtigung der Funde in der Restaurierungswerkstatt der LWL-Archäologie für Westfalen, um die Weichen dafür zu stellen. Auch im Rahmen der Landesausstellung, die im Jahr 2015 die besonderen archäologischen Höhepunkte aus NRW im LWL-Museum für Archäologie in Herne präsentieren wird, soll der Bergkamener Fund eine der Hauptrollen spielen.



Teile des Schwertes bei der Restaurierung durch Dunja Ankner-Dörr in der Restaurierungswerkstatt der LWL-Archäologie für Westfalen. Foto: (LWL/Burgemeister)

„Dieses Ensemble ist in seiner Zusammensetzung und Qualität herausragend und einzigartig“, schildert LWL-Archäologin Dr. Eva Cichy, die sich mit der Auswertung der Funde befasst. „Viele Besonderheiten sind erst deutlich geworden, nachdem unsere Restauratoren die Funde bearbeitet hatten“, betont sie. Unter den Händen und hochspezialisierten Werkzeugen der Restauratorin Dunja Ankner-Dörr traten Schritt für Schritt Verzierungen insbesondere der Schwertgurtbeschläge hervor, die ihresgleichen suchen. „Die Art und Ausführung machen diesen Fund noch wertvoller für die Wissenschaft“, so Cichy.

Krieger aus Bergkamen hatte einen hohen gesellschaftlichen Rang

Aus Silber und Buntmetall sind die feinen Verzierungen der Gürtelgarnitur des Schwertes. Vielfarbig zeigen sie abstrahierte Tiere und geometrische Ornamente. Diese Verzierungen sind vor allem aus dem Süden Deutschlands bekannt. Ähnlich gut erhaltene Garnituren sind nur aus Gräbern unter dem Dom in Xanten und aus einem Soester Grab geläufig – nicht aber in dieser Vollständigkeit und Qualität.

Im Rahmen eines Forschungsprojektes der Altertumskommission für Westfalen, die in Kooperation mit der LWL-Archäologie für Westfalen alle frühmittelalterlichen Schwerter Westfalens untersucht hat, entdeckten die Experten noch mehr: Im 3-D-Computertomographen zeigte sich, dass die Spatha aus dem 7. Jahrhundert einen vierteiligen Aufbau aus zwei Schneiden und acht Kompositstäben hat. Es gibt nur wenige ähnliche Schwerter, seine Herstellung war also sehr aufwändig.

Grabbeigaben der Frau bleiben in Bergkamen



Auch die Schildebuckel wurden sorgsam und aufwändig in der Restaurierungswerkstatt bearbeitet.

(Foto: LWL/Burgemeister)

Auch die ehemals auf der Klinge sichtbaren Schweißmuster belegen, dass hier filigrane und sorgfältige Handwerkskunst angewandt wurde. Das Fell, das als Futter in der Schwertscheide verwendet wurde, konnte als Ziegenfell identifiziert werden. „Diese Waffe zeigt, dass der Tote einen hohen gesellschaftlichen Status hatte“, betont Ulrich Lehmann., der schon viele Schwerter erforscht hat.

Mittelfristig soll „der Krieger von Bergkamen“ im LWL-Museum für Archäologie in Herne, dem zentralen Museum für Westfalen,

gezeigt werden. Dagegen sollen die Funde aus einem weiteren Grab, das ebenfalls in Bergkamen unweit des „Kriegers“ entdeckt wurde, ständig in Bergkamen zu sehen sein. Filigrane Glasperlen, eine weitere Gürtelgarnitur und Keramikgefäße verweisen auf eine Frauenbestattung. (lwL)

BlasOrchester Bergkamen (BOB) der Musikschule sucht Mitstreiter von 14 bis 70 Jahren

Das BlasOrchester Bergkamen (BOB) der Musikschule Bergkamen sucht ab sofort neue Mitspieler. Bewerben kann sich jeder Laienmusiker. Die Orchestermmitglieder sind zwischen 14 und 70 Jahre alt. Gepröbt wird alle 14 Tage.

”
B
e
i
m
B
O
B
s
i
n
d
n
i



c

ht nur Schüler der Musikschule, sondern auch Holz- und Blechbläser sowie Schlagzeuger (noch) ohne direkten Bezug zur Musikschule herzlich willkommen“, sagt Thorsten Lange-Rettich, der das Orchester leitet. „Aktuell dürfen vor allem Musikerinnen und Musiker mit Oboe, Fagott, Klarinette, Horn oder Schlagzeug gerne noch nachträglich einsteigen. Aber auch die übrigen Instrumentengruppen würden sich über Verstärkung freuen.“ Die Proben finden etwa alle 14 Tage an einem Samstagmorgen statt.

Das 2010 gegründete BlasOrchester Bergkamen ist jetzt in eine neue Probenphase gestartet. Etwa 35 Mitglieder trafen sich bereits im Februar zur ersten Probe des aktuellen Frühjahrs-Programms.



Das Programm umfasst hauptsächlich bekannte Musik aus Film und Fernsehen. So sind u.a. große Filmkomponisten wie John Williams oder Alan Silvestri vertreten. Das Orchester interpretiert unter anderem die Musik aus Filmerfolgen wie Star Wars, E.T., Fluch der Karibik oder Zurück in die Zukunft.

BlasOrchester Bergkamen startet mit neuem Programm



Das BOB startet jeweils Anfang des Jahres mit einem neuen Programm und tritt im Laufe des Jahres mehrfach auf. Zu seinem Repertoire gehören Bearbeitungen von klassischer Musik und Filmmusik, aber auch Originalkompositionen für Sinfonisches Blasorchester und

Solo-Konzerte. Das BOB hat regelmäßig Auftritte beim jährlichen Hafenfest an der Marina Rünthe und gibt in der Adventszeit ein großes MatineeKonzert in der Ökologiestation Bergkamen Heil. Jedes Jahr steht eine Orchesterfahrt an. In diesem Jahr führt das Probenwochenende im Herbst in ein Gästehaus nach Münster.

Laienmusiker, die bei BOB mitspielen wollen, senden eine Email an den Leiter des Orchesters Thorsten Lange-Rettich an bob@thoto.de oder können telefonisch unter 02306-307730 Informationsmaterial und Anmeldungen über die Geschäftsstelle der Musikschule anfordern.