

Gesamtschule probiert's: die Zukunft des digitalen Lernens mit dem Tablet-PC

An der Willy-Brandt-Gesamtschule startet nach den Sommerferien im neuen 5. Jahrgang die erste Tablet-Klasse. Welche Vorteile das Lernen mit diesen Flachcomputern bringt, testen über einen Zeitraum von sechs Wochen die beiden Informatik-Grundkurse des 11. Jahrgangs.



Programmieren mit Tablet-PCs im Informatik-Kurs der Willy-Brandt-Gesamtschule – im Hintergrund Ludger Humbert (l.) und David Beisel.

Ausgedacht hat sich das David Beisel. Er ist zurzeit Referendar an der Willy-Brandt-Gesamtschule. Er hatte sich

zusammen mit seinem erfahrenen Kollegen Ludger Humbert für das bundesweite Programm „IDEEN BEWEGEN | Der Wettbewerb zur digitalen Schule“ beworben. Ihre Schülerinnen und Schüler sollen mit den Tablets eine Software entwickeln, mit dessen Hilfe ein Sportturnier organisiert werden kann. Beide Pädagogen hoffen, dass die Willy-Brandt-Gesamtschule vielleicht nach diese Testphase von der Stiftung „DIGITALE BILDUNG NEU DENKEN“, die diesen Wettbewerb trägt, einen Tablet-Klassensatz mit dem weiteren technischen Zubehör gewinnt.

Rund 20.000 Euro würde diese Technik kosten, schätzen Beisel und Humbert. Für sie ist klar, dass dies für die Schule und für den Schulträger viel zu teuer ist. Deshalb arbeitet Humbert in seinem Informatik-Unterricht schon seit einigen Jahren mit Handys. „Die haben die Schüler ohnehin in der Tasche und sie sind für die Programmierung genauso geeignet wie Tablets“, erklärt er.

Richtig teuer sei es aber, in den Schulen die für den Einsatz von mobilen Geräten notwendige Infrastruktur aufzubauen. An der Willy-Brandt-Gesamtschule werde zurzeit ein Wlan-Netz Zug um Zug installiert, erklärt der stellvertretende Schulleiter Dirk Rentmeister. Doch auch das will wie die Tablets gepflegt sein, meint Ludger Humbert. Dies leisten engagierte Lehrerinnen und Lehrer auch außerhalb ihrer normalen Unterrichtstätigkeit. Dass es auch anders gehen könne, zeige Kanada. „Dort gibt es an jeder Schule einen Techniker, der sich um die Infrastruktur kümmert und dafür sorgt, dass die Geräte jederzeit einsetzbar sind“, berichtet Humbert.

In dieser mobilen Variante, sei es nun mit Tablets oder Handys, sieht Ludger Humbert die Zukunft des digitalen Lernens, weil mit ihnen auch eine Zusammenarbeit der Schüler ermöglicht wird. So wird das neue Sportprogramm der beiden Informatikkurse in Gruppenarbeit erstellt.

Verwirklicht wird das Unterrichtsprojekt mit dem digitalen

Klassenzimmer – Tablet-Computer für Schüler/innen und Lehrer, ein Großbildschirm und weiteres Equipment –, das vom Ausrichter des Wettbewerbs, der Initiative „DIGITALE BILDUNG NEU DENKEN“, gefördert von Samsung, zur Verfügung gestellt wird. Seit Beginn des Wettbewerbs im 1. Schulhalbjahr 2013/2014 haben sich rund 440 Schulen beworben; 147 davon konnten ihre Projekte bisher erfolgreich umsetzen und 40 weitere Projekte werden nun bis Juni 2015 verwirklicht.

Weitere Informationen dazu sind zu finden unter www.i-dbnd.de.

Pkw prallt gegen Baum: Vater und Sohn schwer verletzt

Am Mittwochnachmittag fuhr gegen 15.50 Uhr ein mit zwei Personen besetzter Pkw auf dem Westenhellweg in Richtung Rünthe. In Höhe der Ökologiestation kam das Fahrzeug aus bisher unklarer Ursache nach rechts von der Fahrbahn ab und kollidierte mit einem Baum.

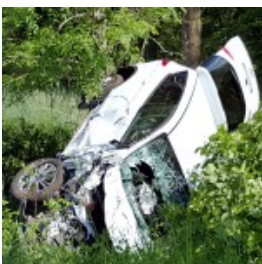


Foto:
Feuerwehr
Bergkamen

Anschließend überschlug sich der PKW und blieb im Straßengraben liegen. Die Fahrzeuginsassen, ein 40-jähriger Bergkamener und sein 12-jähriger Sohn, wurden von Ersthelfern

befreit. Nach ersten Erkenntnissen werden sie zur weiteren Behandlung in ein Krankenhaus gebracht. Der Westenhellweg wurde in beide Fahrrichtungen gesperrt.

Pkw prallt gegen Baum: Vater und Sohn schwer verletzt

Am Mittwochnachmittag fuhr gegen 15.50 Uhr ein mit zwei Personen besetzter Pkw auf dem Westenhellweg in Richtung Rünthe. In Höhe der Ökologiestation kam das Fahrzeug aus bisher unklarer Ursache nach rechts von der Fahrbahn ab und kollidierte mit einem Baum. Anschließend überschlug sich der PKW und blieb im Straßengraben liegen. Die Fahrzeuginsassen, ein 40-jähriger Bergkamener und sein 12-jähriger Sohn, wurden von Ersthelfern befreit.

Nach derzeitigen Stand können zur Unfallursache weiterhin keine Angaben gemacht werden. Der unfallbeschädigte PKW wurde sichergestellt und wird technisch untersucht werden. Nach Zeugenaussagen waren keine weiteren Verkehrsteilnehmer an dem Unfall beteiligt. Die beiden Verletzten werden in den nächsten Tagen aus dem Krankenhaus entlassen werden können. Es entstand ein Sachschaden von etwa 32 000 Euro.

Die erste Schlagernacht im

Biergarten am Haus Schmülling

Die erste Schlagernacht im Biergarten am Haus Schmülling steigt am Samstag, 20. Juni. Los geht es um 20 Uhr. Die besten Sitzplätze können ab 19 Uhr gesichert werden. Der Eintritt kostet im Vorverkauf 9 Euro und an der Abendkasse 12. Tickets gibt es ab sofort im Haus Schmülling und bei anderen Vorverkaufsstellen.



„Eine einmalige Party-Gelegenheit mit Stimmung der Extraklasse“ versprechen die Veranstalter. Die Organisatoren des Haus Schmülling präsentieren ein abwechslungsreiches Open Air Schlager-Programm, Party Pur mit:



Mara

MARA – Helene Fischer Double

„Atemlos durch die Nacht“. Mit einer professionellen Bühnenpräsenz sowie der perfekten Optik erleben sie das „Helene“- Gefühl mit allen vergangenen und aktuellen Hits der Schlagerprinzessin. 100% Live gesungen!

DIRK MARON – Wolfgang Petry Show Programm Das



Dirk Maron

Wolfgang Petry Show-Programm umfasst alle Wollen Hits – da bleibt kein Auge trocken. Es erwartet sie eine Topshow mit Mitsinggarantie!

DIE SCHLAGERMAFIA – 1. Schlager Boygroup der Welt!!! Die beiden Schlagermafiosis touren seit neun Jahren erfolgreich quer durch die Republik und Mallorca und bringen so ziemlich jede Veranstaltung zum Kochen. Party Pur und Ausnahmezustand in jeder Partyhochburg.

Die erste Schlagernacht im Biergarten am Haus Schmülling

Die erste Schlagernacht im Biergarten am Haus Schmülling steigt am Samstag, 20. Juni. Los geht es um 20 Uhr. Die besten Sitzplätze können ab 19 Uhr gesichert werden. Der Eintritt kostet im Vorverkauf 9 Euro und an der Abendkasse 12. Tickets gibt es ab sofort im Haus Schmülling und bei anderen Vorverkaufsstellen.



„Eine einmalige Party-Gelegenheit mit Stimmung der Extraklasse“ versprechen die Veranstalter. Die Organisatoren des Haus Schmülling präsentieren ein abwechslungsreiches Open Air Schlager-Programm, Party Pur mit:



Mara

MARA – Helene Fischer Double

„Atemlos durch die Nacht“. Mit einer professionellen Bühnenpräsenz sowie der perfekten Optik erleben sie das „Helene“- Gefühl mit allen vergangenen und aktuellen Hits der Schlagerprinzessin. 100% Live gesungen!

DIRK MARON – Wolfgang Petry Show Programm Das



Dirk Maron

Wolfgang Petry Show-Programm umfasst alle Wolle Hits – da bleibt kein Auge trocken. Es erwartet sie eine Topshow mit Mitsinggarantie!

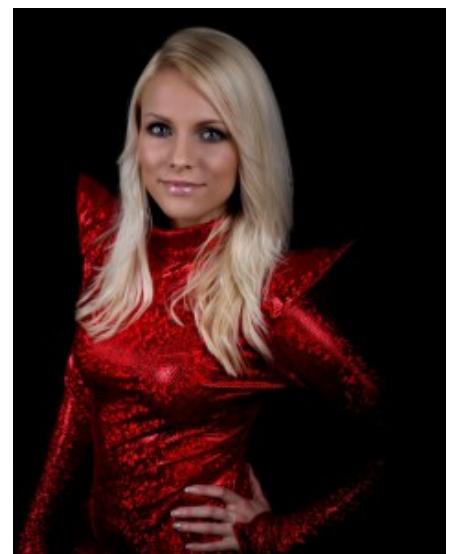
DIE SCHLAGERMAFIA – 1. Schlager Boygroup der Welt!!! Die beiden Schlagermafiosis touren seit neun Jahren erfolgreich quer durch die Republik und Mallorca und bringen so ziemlich jede Veranstaltung zum Kochen. Party Pur und Ausnahmezustand in jeder Partyhochburg.

Die erste Schlagerernacht im Biergarten am Haus Schmülling

Die erste Schlagerernacht im Biergarten am Haus Schmülling steigt am Samstag, 20. Juni. Los geht es um 20 Uhr. Die besten Sitzplätze können ab 19 Uhr gesichert werden. Der Eintritt kostet im Vorverkauf 9 Euro und an der Abendkasse 12. Tickets gibt es ab sofort im Haus Schmülling und bei anderen Vorverkaufsstellen.



„Eine einmalige Party-Gelegenheit mit Stimmung der Extraklasse“ versprechen die Veranstalter. Die Organisatoren des Haus Schmülling präsentieren ein abwechslungsreiches Open Air Schlager-Programm, Party Pur mit: **MARA – Helene Fischer Double**



Mara – Best of Helene

„Atemlos durch die Nacht“. Mit einer professionellen Bühnenpräsenz sowie der perfekten Optik erleben sie das „Helene“- Gefühl mit allen vergangenen und aktuellen Hits der Schlagerprinzessin. 100% Live gesungen!



Dirk Maron

DIRK MARON – Wolfgang Petry Show Programm *Das Wolfgang Petry Show-Programm umfasst alle Wollen Hits – da bleibt kein Auge trocken. Es erwartet sie eine Topshow mit Mitsinggarantie! **DIE SCHLAGERMAFIA – 1. Schlager Boygroup der Welt!!!** Die beiden Schlagermafiosis touren seit neun Jahren erfolgreich quer durch die Republik und Mallorca und bringen so ziemlich jede Veranstaltung zum Kochen. Party Pur und Ausnahmezustand in jeder Partyhochburg.*

Mit der Santa Monika III zum Hafenfest am 6. und 7. Juni

Wieder können Besucher am Samstag, 6. Juni sowie am Sonntag, 7. Juni, vom Preußenhafen in Lünen mit der Santa Monika III zum 17. Bergkamener Hafenfest in der Marina Rünthe fahren.



Die Santa Monika III.

Es werden sowohl am Samstag als auch am Sonntag Pendelfahrten ab Lünen-Preußenhafen angeboten: Samstag um 12.00 Uhr und 18.00 Uhr sowie am Sonntag um 12.00 Uhr. In einer knappen Stunde fährt man auf dem Datteln-Hamm-Kanal vorbei an Wiesen und Feldern bis zur größten Marina in Nordrhein-Westfalen.

Zu den Rückfahrten geht es am Samstag um 16.30 Uhr und am Sonntag um 17.00 Uhr an Bord. Die Kosten für Hin- und Rückfahrt betragen für Erwachsene 8,00 EUR und für Kinder und Jugendliche von 13 bis 17 Jahren 4,00 EUR. Kinder bis 12 Jahre fahren kostenlos mit.

Tickets gibt es ab sofort dienstags bis sonntags von 09.00 bis 15.00 Uhr bei dem Hafenmeister am Lüner Preußenhafen oder direkt an Bord der MS Santa Monika III.

Dringend Zeugen gesucht: Dreiste Diebe klauen komplett die Möbel einer Außengastronomie

Ein Restaurant an der Rosemeyerstraße in Dortmund-Mitte ist in der letzten Woche dreist bestohlen worden: Unbekannte Täter hatten es auf die Möbel der Außengastronomie abgesehen, diese eingepackt und waren unerkant geflohen.

In den Nachtstunden des 11. auf den 12. Mai, zwischen 23.30 und 11 Uhr, wurde die Terrasse quasi leer geräumt. Insgesamt erbeuteten die unbekannt Täter 45 Stühle, vier Heizpilze, 15 Hocker und 16 Tische – Materialwert: rund 20.000 Euro!

An dem Restaurant selber fanden die Ermittler Einbruchspuren. Ihr Vorhaben, in das Restaurant einzudringen, müssen die Unbekannten offenbar abgebrochen haben.

Die Dortmunder Polizei ermittelt seit der Anzeigenerstattung, ist aber nun dringend auf Zeugen angewiesen: Wer hat den / die Täter bei ihrem Coup beobachtet? Zum Abtransport wurde vermutlich ein Lieferwagen oder Lkw benötigt, der gegebenenfalls aufgefallen sein könnte. Auch ein Weiterverkauf der Möbelstücke ist durchaus denkbar...

Wer also Hinweise zur Tat, den Tätern und/oder den Möbeln machen kann, der kann sich unter der Rufnummer der Kriminalwache 0231 – 132 7441 mit der Polizei in Verbindung setzen.

Blutspendetermin am Pfingstmontag mit Brunch

Das Deutsche Rote Kreuz, Ortsverein Bergkamen e. V., weist darauf hin, dass auch in diesem Jahr an einem ungewöhnlichen Datum in Bergkamen ein Blutspendetermin stattfindet. Am Pfingstmontag, 25. Mai, besteht

die Möglichkeit, im AWO-Haus „Heinrich-Martin-Heim“, Am Wiehagen 32, in Bergkamen-Mitte von 11.00 bis 14.00 Uhr Blut zu spenden.

Zu dem Blutspendetermin werden ca. 80 Personen erwartet. Zur Verköstigung hat sich das DRK diesmal etwas Besonderes einfallen lassen. Zu Hause kann die Küche kalt bleiben. Warme und kalte Speisen stehen als Buffet /

Brunch für die Spender zur Verfügung. Blutspender werden gebeten, ihren Blutspenderpass oder einen Lichtbildaus-

weis mitzubringen. Gerne können auch (Ehe-)Partner mitgebracht werden.

Rund 100 Liter Diesel ausgetreten: kilometerlanger Stau



Stau auf der A 1 in Fahrrichtung Köln vor dem Kamener Kreuz.
Fotos: Ulrich Bonke

Aus bisher nicht geklärter Ursache sind aus dem Tank eines Lkw im Kamener Kreuz auf dem Überwurf von der A1 aus Richtung Bremen auf die A2 am Dienstagnachmittag rund 100 Liter Diesel ausgetreten. Wegen der notwendigen Reinigungsarbeiten wurde

der Überwurf für den Verkehr gesperrt. Folge war ein langer Stau auf der A1.



Neue Schilder sollen die Baustelle auf der A 2 sicherer machen

Aufgrund der gestiegenen Unfallzahlen vor der Baustelle auf der A2 zwischen Kamen und Dortmund Nordost wird ab Mittwoch, 20. Mai, die Baustellenbeschilderung erweitert. Zur Warnung der Verkehrsteilnehmer wird ein mit Blinklichtern versehenes Schild mit dem Wort „Abstand“ in deutscher, englischer, polnischer und russischer Sprache aufgestellt. Ziel ist es, die Auffahrunfälle vor den Staus an der Baustelle zu vermeiden. Das Warnschild wird in beiden Richtungen vor der Baustelle aufgestellt.



Stau nach einem Unfall auf der A 2. Foto: Ulrich Bonke.

Zudem ändert sich in den kommenden Tagen die Verkehrsführung der Baustelle. Der Verkehr in Fahrtrichtung Hannover wird am Donnerstag zweistreifig nach innen gedrückt, damit im Außenbereich der Autobahn an zwei Bauwerken gearbeitet werden kann. Zudem werden weitere Nothaltebuchten angelegt. In Fahrtrichtung Oberhausen wird die Verkehrsführung am kommenden Montag (26.5.) vorerst abgebaut. Diese Bauphase wird drei

Wochen dauern. Erst danach folgen die eigentlichen weiteren Fahrbahn- und Brückensanierungsarbeiten.

Ab Donnerstag (28.5.) muss auch die Ausfahrt der A2-Anschlussstelle Kamen/Bergkamen in Fahrtrichtung Hannover für eine Woche gesperrt werden. Eine Umleitung wird eingerichtet. In dieser Woche wird dort eine provisorische Ausfahrt gebaut.

Die Straßen.NRW-Autobahnniederlassung Hamm saniert bis Mitte 2017 zwischen der Anschlussstelle Kamen/Bergkamen und dem Autobahnkreuz Dortmund-Nordost auf einer Länge von 9,3 Kilometern die Fahrbahn und fünf Brücken. Betroffen sind beide Fahrtrichtungen.

Die Straßen.NRW-Autobahnniederlassung Hamm führt anschließend in insgesamt acht Bauphasen Sanierungsarbeiten an der Fahrbahndecke und den Brücken durch. Darüber hinaus werden defekte Entwässerungsleitungen erneuert, ebenso die Straßenmarkierungen und die Schutzeinrichtungen entlang der Strecke. Während der Bauarbeiten sind die Anschlussstellen Kamen/Bergkamen und Lanstrop zeitweise gesperrt.

Straßen.NRW investiert in das Projekt 34,1 Millionen Euro aus Bundesmitteln.

Die acht Bauphasen im Überblick

FERTIG Phase 1: Vorbereitende Maßnahmen (Rückschnitt der Brückenkappen für die Verkehrsführung in der Mitte) in Höhe der Anschlussstelle Kamen auf einer Länge von 1,6 Kilometern.

FERTIG

Phase 2: Vorbereitende Maßnahmen (Rückschnitt der Brückenkappen für die Verkehrsführung im Außenbereich) in Höhe der Anschlussstelle Kamen auf einer Länge von 1,6 Kilometern.

Phase 3: Grunderneuerung außen (Standspur und Spur 1) auf gesamter Streckenlänge in Fahrtrichtung Oberhausen.

Innerhalb dieser Phase erfolgt die Sperrung der Anschlussstelle Kamen/Bergkamen zeitweise.

Phase 4: Grunderneuerung innen (Spur 2 und Spur 3) auf

gesamter Streckenlänge in Fahrtrichtung Oberhausen.

Phase 5: Grunderneuerung auf gesamter Streckenlänge im Mittelstreifen.

Phase 6: Grunderneuerung innen (Spur 2 und Spur 3) auf gesamter Streckenlänge in Fahrtrichtung Hannover.

Phase 7: Grunderneuerung außen (Standspur und Spur 1) auf gesamter Streckenlänge in Fahrtrichtung Hannover.

Innerhalb dieser Phase erfolgt die Sperrung der Anschlussstelle Kamen/Bergkamen und der Anschlussstelle Lanstrop zeitweise.

Phase 8: Nacharbeiten im Bereich des Mittelstreifens.

In den Phasen 1 und 2 stehen dem Verkehr pro Fahrtrichtung nur zwei Fahrstreifen zur Verfügung. In den anschließenden Bauphasen sind es drei – allerdings eingeengte – Fahrstreifen je Richtung.

Hintergrund: Die A2 ist eine der meistbefahrenen Autobahnen im Land. Ob von Berlin nach Köln, ob von Antwerpen nach Warschau – der Weg führt immer über die A2. Große Teile der Autobahn verlaufen in Nordrhein-Westfalen. Sie ist die wichtigste Ost-West-Verbindung in der Mitte Europas. Doch die hohe Verkehrsbelastung fordert mittlerweile ihren Tribut. Rund 63.000 Kraftfahrzeuge nutzen täglich den Streckenabschnitt zwischen der Anschlussstelle Kamen/Bergkamen und dem Autobahnkreuz Dortmund-Nordost, der seit den 1980er Jahren sechsstreifig ist. Der Anteil des Schwerlastverkehrs liegt bei 17,2 Prozent.